

INFORMACIÓN MONETARIA Y FINANCIERA MENSUAL

Banco Central de la República Argentina Gerencia de Análisis Financiero e Información Febrero de 2002

Principales Variables Monetarias

- Promedio mensual de saldos diarios -

A partir de enero de 2002, los datos correspondientes a partidas en dólares se expresan en pesos al tipo de cambio 1,0 dólar = 1,4 pesos.

	Febrero	Enero
Banco Central	en millones de dólares	
Reservas en oro, divisas y colocaciones a plazo	13.777	14.702
	en millones de pesos	
Pasivos monetarios	21.204	20.341
Circulación monetaria	12.213	10.808
En poder del público	10.513	9.189
Depósitos de entidades financieras (1)	8.991	9.533
Asistencia financiera a entidades		
Pases activos	7.501	7.102
Redescuentos	5.100	4.082
Entidades Financieras		
Préstamos (2)	77.471	79.229
Al sector privado no financiero	47.812	49.253
Al sector público	29.659	29.975
Préstamos más certificados de participación en fideicomisos	80.204	81.808
Depósitos (3)	80.356	82.631
En moneda nacional	30.800	21.215
Cuenta corriente	11.923	8.950
Caja de ahorros	11.035	5.592
Plazo fijo	3.764	3.448
Otros	4.079	3.225
En moneda extranjera	49.557	61.416
Cuenta corriente	1.634	3.897
Caja de ahorros	15.059	20.826
Plazo fijo	10.532	24.244
Otros	22.332	12.449
Líneas con el exterior (4)	7.444	7.350
Obligaciones negociables y subordinadas	7.968	8.377
Reservas bancarias	14.469	15.311
Depósitos en el BCRA	8.991	9.533
Integración de requisitos de liquidez en el exterior	121	361
Efectivo	2.557	2.617
En moneda nacional	1.700	1.619
En moneda extranjera	857	998
Bono gobierno nacional 2002	2.800	2.800
Reservas bancarias / Depósitos	18,0%	20,2%

(1) Incluye el Fondo de Liquidez Bancaria.

(2) No incluyen recursos devengados, operaciones con títulos públicos, préstamos a residentes en el exterior ni aquellos que fueron transferidos a fideicomisos financieros. Los préstamos al sector privado no financiero y los certificados de participación en fideicomisos en dólares están valuados al tipo de cambio \$1=US\$1.

(3) No incluyen recursos devengados ni operaciones con títulos públicos.

(4) Incluye líneas financieras y comerciales con entidades del exterior.

Tasas de Interés

- En % nominal anual -

	28 de	Promedio mensual				
	Febrero	Febrero	Enero	3 meses atrás	Diciembre 2001	Un año atrás
Mercado Local						
Préstamos entre entidades financieras						
En moneda nacional	23,64	32,64	36,29	99,44	s/o	5,69
En moneda extranjera	s/c	15,00	23,10	43,22	17,97	5,73
Depósitos en caja de ahorros						
En moneda nacional	1,57	1,44	1,75	5,17	2,11	2,65
En moneda extranjera	1,33	1,38	1,71	6,73	2,64	2,72
Depósitos a plazo fijo (2)						
En moneda nacional	7,82	7,95	5,70	30,55	7,56	6,55
En moneda extranjera	3,93	4,46	5,15	13,78	8,53	6,14
Mercado Internacional						
LIBOR US\$ 3 meses	1,89	1,88	1,83	2,13	2,13	5,52
US Treasury 1 año	1,80	1,80	1,72	1,90	1,89	4,71
US Treasury 30 años	5,57	5,55	5,61	5,22	5,24	5,45

Indicadores del Mercado de Capitales

- Fin de mes -

	Febrero	Enero	3 meses atrás	31 Dic 2001	Un año atrás
Índices Bursátiles					
Argentina (Merval)	398	439	202	295	436
Argentina (Burcap)	1.159	1.126	540	811	779
EE.UU. (Dow Jones)	10.106	9.920	9.852	10.137	10.495
EE.UU. (Nasdaq)	1.934	1.934	1.931	1.950	2.152
Inglaterra (FTSE100)	5.101	5.165	5.204	5.218	5.918
Brasil (Bovespa)	14.033	12.721	12.932	13.578	15.891
Tipos de Cambio (3)					
Peso Argentino	2,15	2,05	1,00	1,00	1,00
Real	2,36	2,41	2,49	2,31	2,05
Euro	1,15	1,17	1,12	1,12	1,08
Yen	133,64	134,56	123,37	131,56	117,30

(1) A 30 días.

(2) Corresponde a plazos fijos de hasta 59 días.

(3) Respecto del dólar estadounidense. La cotización de peso pertenece al tipo de cambio vendedor del Banco Nación.

Bancos Privados (1)

	Dic 99	Dic 00	Nov 01	Dic 01	Nov 01 / Dic 01	Dic 99 / Dic 00	Dic 00 / Dic 01
I. Situación Patrimonial	en millones de pesos				en %		
ACTIVO	108.784	119.371	86.655	83.016	-4,2	9,7	-30,5
Disponibilidades	5.608	5.989	6.690	7.992	19,5	6,8	33,4
Títulos Públicos	11.100	9.419	3.418	3.306	-3,3	-15,1	-64,9
Títulos Privados	410	563	473	475	0,4	37,4	-15,6
Préstamos	56.916	56.035	52.488	52.370	-0,2	-1,5	-6,5
Al sector público	6.389	8.172	12.738	13.577	6,6	27,9	66,1
Al sector financiero	2.823	2.760	1.697	1.920	13,2	-2,2	-30,4
Al sector privado no financiero	47.705	45.103	38.054	36.872	-3,1	-5,5	-18,2
Adelantos	9.617	7.732	5.727	5.620	-1,9	-19,6	-27,3
Documentos	11.399	11.102	8.370	8.164	-2,5	-2,6	-26,5
Hipotecarios	10.579	11.274	10.788	10.513	-2,6	6,6	-6,8
Prendarios	2.933	2.465	1.859	1.810	-2,6	-16,0	-26,6
Personales	3.201	3.286	2.965	2.874	-3,1	2,6	-12,5
Tarjetas de crédito	3.230	3.413	3.170	3.177	0,2	5,7	-6,9
Previsiones sobre préstamos	-3.119	-3.248	-3.608	-3.943	9,3	4,1	21,4
Otros créditos por intermediación financiera (2)	30.284	42.696	18.922	14.435	-23,7	41,0	-66,2
Otros activos	7.584	7.917	8.272	8.381	1,3	4,4	5,9
PASIVO	96.475	107.193	74.641	71.406	-4,3	11,1	-33,4
Depósitos	54.447	57.833	45.766	44.952	-1,8	6,2	-22,3
Cuenta corriente	6.024	5.682	4.630	7.700	66,3	-5,7	35,5
Caja de ahorros	9.787	9.488	7.982	14.595	82,8	-3,1	53,8
Plazo fijo e inversiones a plazo	36.187	40.275	31.686	19.809	-37,5	11,3	-50,8
Otras obligaciones por intermediación financiera	39.046	46.271	25.726	23.160	-10,0	18,5	-49,9
Obligaciones interfinancieras	2.146	2.293	1.392	1.500	7,8	6,8	-34,6
Obligaciones con el BCRA	274	83	134	1.725	1190,2	-69,8	1985,7
Obligaciones negociables	4.990	4.939	3.822	3.785	-1,0	-1,0	-23,4
Líneas de préstamos con el exterior	6.680	5.491	4.904	4.553	-7,2	-17,8	-17,1
Obligaciones subordinadas	1.683	1.668	1.756	1.699	-3,2	-0,9	1,9
Otros pasivos	1.299	1.420	1.393	1.594	14,4	9,3	12,3
PATRIMONIO NETO	12.309	12.178	12.014	11.609	-3,4	-1,1	-4,7
II. Rentabilidad	en millones de pesos						
Resultado por intereses	3.819	3.617	294	305	-	3.617	3.500
Resultado por servicios	2.598	2.578	204	182	-	2.578	2.592
Resultado por activos	908	1.249	39	-144	-	1.249	970
Gastos de administración	-5.326	-5.313	-438	-407	-	-5.313	-5.206
Cargos por incobrabilidad	-1.872	-2.189	-263	-534	-	-2.189	-2.431
Cargas impositivas	-368	-382	-35	-30	-	-382	-417
Impuesto a las ganancias	-386	-394	15	38	-	-394	-198
Diversos y otros	896	926	146	229	-	926	1.458
RESULTADO TOTAL	269	91	-38	-361	-	91	269
III. Financiaciones y Calidad de la Cartera Crediticia (3)	en millones de pesos				en %		
Financiaciones	60.602	60.570	53.600	53.601	0,0	-0,1	-11,5
Cartera irregular	4.631	5.028	5.350	5.322	-0,5	8,6	5,8
Cartera irrecuperable	1.627	1.845	1.628	1.601	-1,7	13,4	-13,2
Previsiones sobre financiaciones	3.212	3.404	3.680	4.021	9,3	6,0	18,1
IV. Capitales Mínimos	en millones de pesos				en %		
Activos brutos	119.928	120.354	87.495	82.403	-5,8	0,4	-31,5
Activos ponderados por riesgo	64.759	64.564	59.834	62.004	3,6	-0,3	-4,0
Exigencia de capital por riesgo de crédito y tasa de interés	7.714	7.742	7.319	7.633	4,3	0,4	-1,4
Exigencia de capital por riesgo de crédito según Basilea	4.697	4.652	4.051	3.958	-2,3	-1,0	-14,9
Exigencia de capital por riesgo de mercado	69	84	11	5	-54,5	21,7	-94,0
Exigencia de capital final (4)	7.864	7.902	7.367	7.701	4,5	0,5	-2,5
Integración de capital	12.233	11.630	11.337	10.918	-3,7	-4,9	-6,1
Patrimonio neto básico y complementario	13.805	13.527	13.305	12.840	-3,5	-2,0	-5,1
Cuentas deducibles y otros factores de descuento	-1.572	-1.896	-1.968	-1.921	-2,4	20,6	1,3
Variación del precio de los activos financieros	32	40	-9	6	-166,7	25,0	-85,0
Exceso de integración final	4.369	3.728	3.970	3.217	-19,0	-14,7	-13,7
V. Datos Físicos	en miles				en %		
Personal ocupado	61,8	60,9	60,1	-	-	-1,5	-
Cuentas corrientes	2.382	2.795	2.846	-	-	17,3	-
Cajas de ahorros	10.164	10.733	11.271	-	-	5,6	-
Depósitos a plazo fijo	1.260	1.430	1.431	-	-	13,5	-

(1) Datos del Régimen Informativo Mensual, sujetos a revisión. Excepto el ítem V, que corresponde al Régimen Informativo para Supervisión Trimestral / Semestral / Anual a partir de la información de octubre de 2000 (Com. "A" 3147).

(2) Incluye la tenencia -computable para la integración de requisitos de liquidez- de certificados de depósitos adquiridos por el Banco Central a bancos del exterior, cuya titularidad haya sido transferida a la entidad por la concertación de pases activos con el Banco Central.

(3) Todas las cifras de este ítem no incluyen las financiaciones irrecuperables que se deducen del activo y se contabilizan en cuentas de orden (Comunicación "A" 2357). Las cifras de la cartera irregular incluyen la de la cartera irrecuperable.

(4) Comprende exigencia por riesgo de crédito y tasa de interés, exigencia por riesgo de mercado, exigencia adicional por defecto de colocación de deuda y exigencia adicional por función de custodia y/o agente de registro.

Notas:

1) Las cifras de los ítems I, III, IV y V presentadas en las tres últimas columnas corresponden a la variación porcentual del nivel de las variables para el período correspondiente.

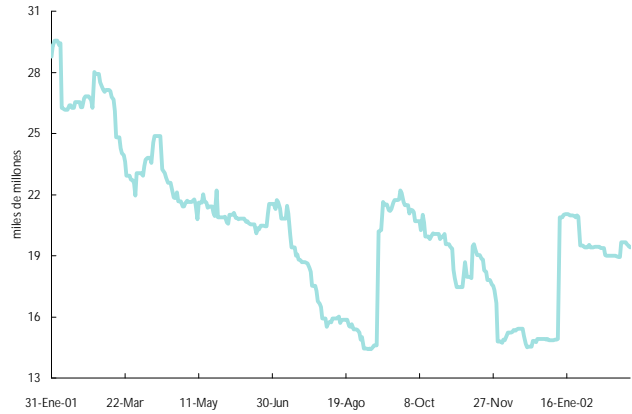
2) Las cifras del ítem II presentadas en las dos primeras columnas corresponden al flujo acumulado en los años 1998 y 1999, para las dos columnas siguientes al flujo mensual y para las dos últimas columnas al flujo acumulado en el período correspondiente.

Evolución de las Principales Variables del Mercado Financiero

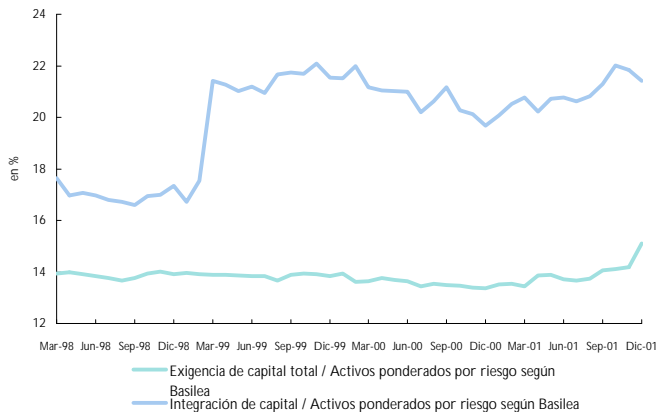
Depósitos Totales



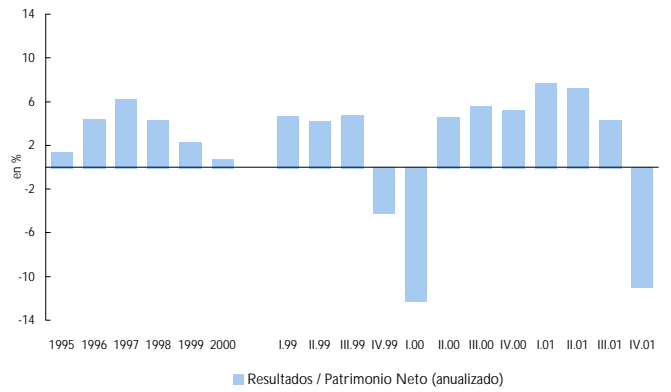
Reservas Internacionales del Banco Central



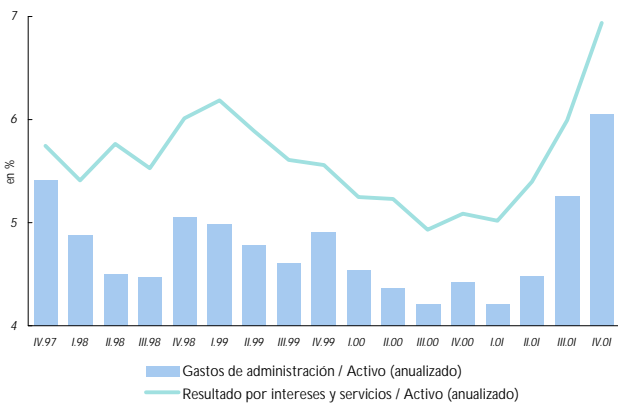
Solvencia Bancos Privados



Rentabilidad Bancos Privados



Margen por Intermediación y Eficiencia Bancos Privados



Irregularidad de Cartera Bancos Privados

