

Resultados de la Encuesta de Condiciones Crediticias (ECC)

Tercer Trimestre de 2018



BANCO CENTRAL
DE LA REPÚBLICA ARGENTINA

La Encuesta de Condiciones Crediticias (ECC) es un relevamiento trimestral de tipo cualitativo que realiza el BCRA con el objetivo de recabar información adicional sobre el comportamiento y las tendencias observadas en el mercado de crédito bancario. La información obtenida complementa el conjunto de estadísticas cuantitativas de mayor frecuencia que dispone esta institución, destinadas a lograr una mejor comprensión de los factores que influyen en la evolución de los préstamos otorgados por el sistema financiero.

Esta encuesta es conducida sobre una muestra de entidades a las que se les consulta sobre la evolución de su oferta de crédito y sobre la demanda que enfrentan. Se contempla el desempeño del crédito a las empresas y a los hogares, haciendo foco en los cambios observados en el trimestre en curso respecto al período inmediato anterior, así como en aquellos esperados durante los próximos tres meses.

En el presente informe se difunden los resultados correspondientes al tercer trimestre de 2018, obtenidos del relevamiento realizado entre el 17 y el 28 de septiembre.

Junto a este reporte se pone a disposición del público los resultados históricos obtenidos hasta el momento, así como un detalle metodológico de la encuesta. Para acceder a este material presione [aquí](#).

Informe publicado el 17 de octubre de 2018.

Los datos correspondientes al cuarto trimestre de 2018 se publicarán en enero de 2019.

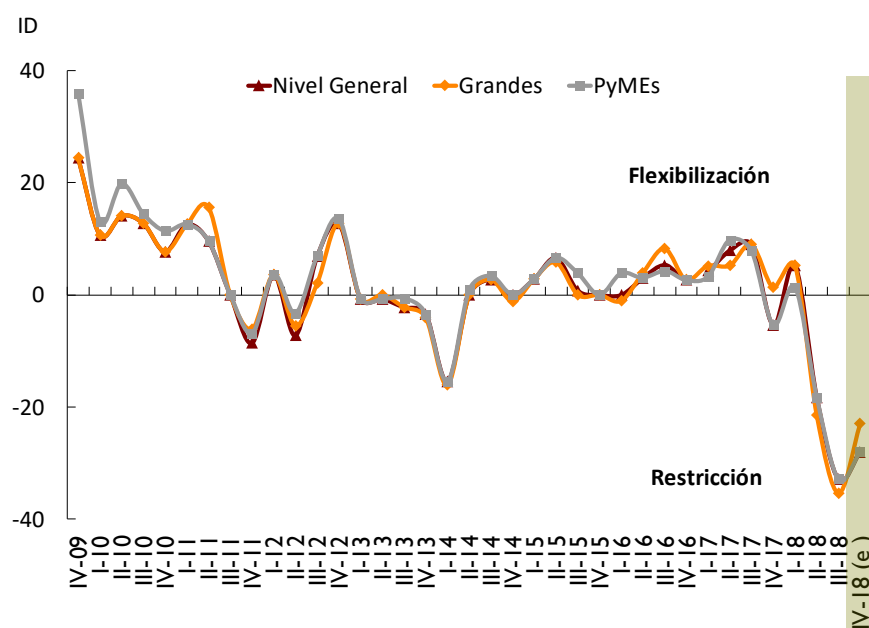
Las respuestas vertidas por las entidades no necesariamente coinciden con la visión del Banco Central de la República Argentina o sus autoridades

1. Préstamos a empresas

Oferta – Estándares Crediticios / Términos y Condiciones

1.1 En función de las respuestas recibidas de las entidades participantes, en el tercer trimestre de 2018 se observó una significativa restricción de los estándares crediticios asociados a los préstamos a empresas —el Índice de Difusión¹ (ID) fue de -32,9² para el nivel general— (ver Gráfico 1 y Anexo). Este sesgo se evidencia por segundo trimestre consecutivo. Las trece entidades financieras que restringieron estándares en el tercer trimestre del año —de un total de 22 que contestaron este punto—, identificaron como los factores principales que impulsaron su movimiento en el período al deterioro de la situación económica (actual y perspectivas) y al aumento del riesgo de la cartera crediticia. Este escenario de restricción se evidenció en todos los tamaños de empresas y en todos los plazos de financiamiento.

Gráfico 1 | Empresas. Evolución de los Estándares Crediticios
Índice de difusión ponderado por entidad y por respuesta - En %

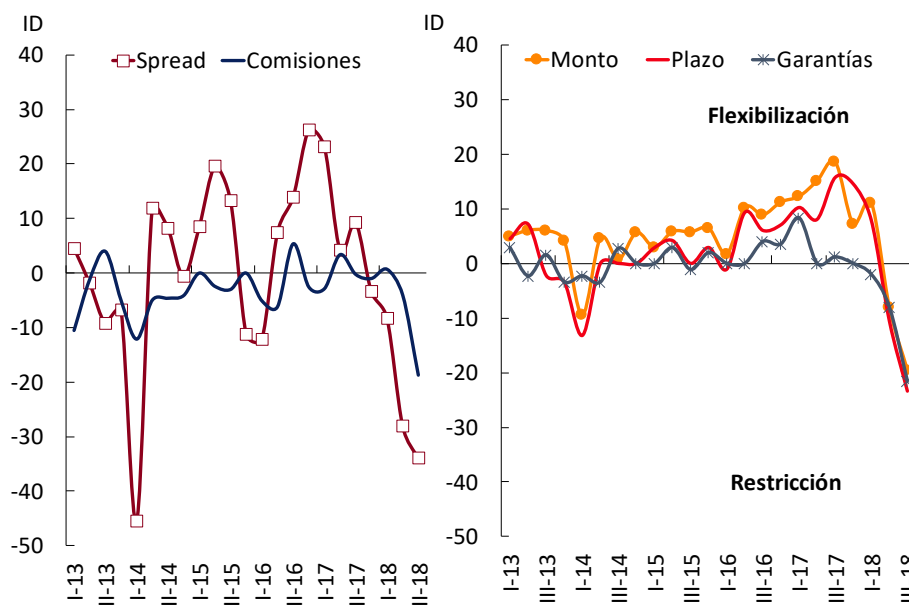


¹ En base a las respuestas obtenidas en el relevamiento de la ECC se construyen indicadores que permiten tomar conocimiento de las principales tendencias del mercado de forma agregada. En particular, se elabora el denominado Índice de Difusión (ID) que constituye un indicador global de la evolución de la variable analizada, construido como la diferencia entre el porcentaje de las repuestas que muestran una evolución positiva (respuestas “Moderadamente más flexible” y “Más flexible”), menos el porcentaje correspondiente a las repuestas negativas (“Moderadamente más restrictivos” y “Más restrictivos”). En el mismo se ponderan las repuestas tanto en función de la participación de cada entidad en el saldo de crédito (de la muestra de bancos relevados), así como por la intensidad de la respuesta (factor de 0,5 para las repuestas “Moderadamente...”, y de 1 para aquellas repuestas “Más...”). Los IDs pueden obtener valores en el rango -100 / +100.

² En líneas generales, se consideran IDs (en valores absolutos) menores o iguales a 5 como una situación “sin cambios” o de “neutralidad”, entre 5 y 10 de cambio o sesgo “leve”, entre 10 y 20 cambio “moderado”, entre 20 y 50 “significativo” y más de 50 “ampliamente difundido”

1.2 En el tercer trimestre de 2018 se evidenció una restricción generalizada de los términos y condiciones aplicados a las líneas destinadas a las empresas —nivel general—(ver Gráfico 2). En particular, en el período se registró un significativo aumento (restricción) de los *spreads* sobre el costo de fondeo (ID de -34,0%), en línea con la tendencia observada en los dos trimestres anteriores.

Gráfico 2 | Empresas. Evolución de los Términos y Condiciones
Índice de difusión ponderado por entidad y por respuesta - En %



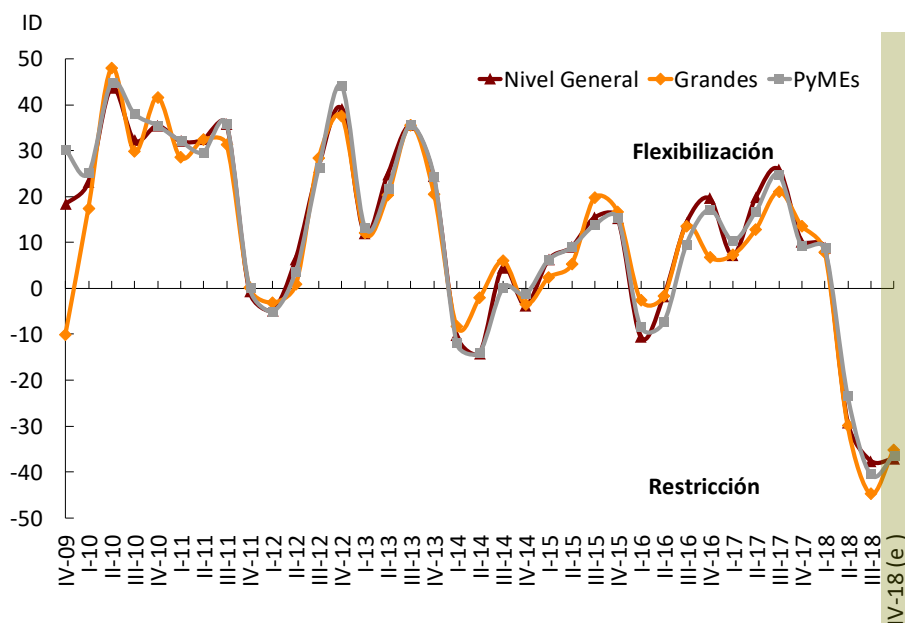
1.3 Para el cuarto trimestre de 2018, el agregado de bancos encuestados prevé una significativa restricción de los estándares crediticios asociados a empresas (ID nivel general de -28,0%) (ver Gráfico 1), situación que se extendería principalmente a las pequeñas y medianas empresas y a los créditos de mediano y largo plazo (superiores a un año), y en menor magnitud, a las grandes empresas y a los préstamos de corto plazo (menores a un año).

Demanda percibida

1.4 En el tercer trimestre del año en curso las entidades financieras participantes percibieron una significativa disminución de la demanda crediticia de las empresas a nivel general (ID de -37,6%) (ver Gráfico 3), situación sólo de menor intensidad en las líneas de corto plazo (menores a 1 año). Esta contracción se explicó principalmente por el aumento de la tasa de interés y por la disminución de las ventas.

1.5 De acuerdo a las respuestas obtenidas por los bancos encuestados, para el último trimestre de 2018 se espera nuevamente una significativa caída de la demanda crediticia de las empresas (ID nivel general de -37,2%). Este escenario se extendería a todos los tamaños de empresas y plazos de financiamiento.

Gráfico 3 | Empresas. Evolución de la demanda crediticia
Índice de difusión ponderado por entidad y por respuesta - En %

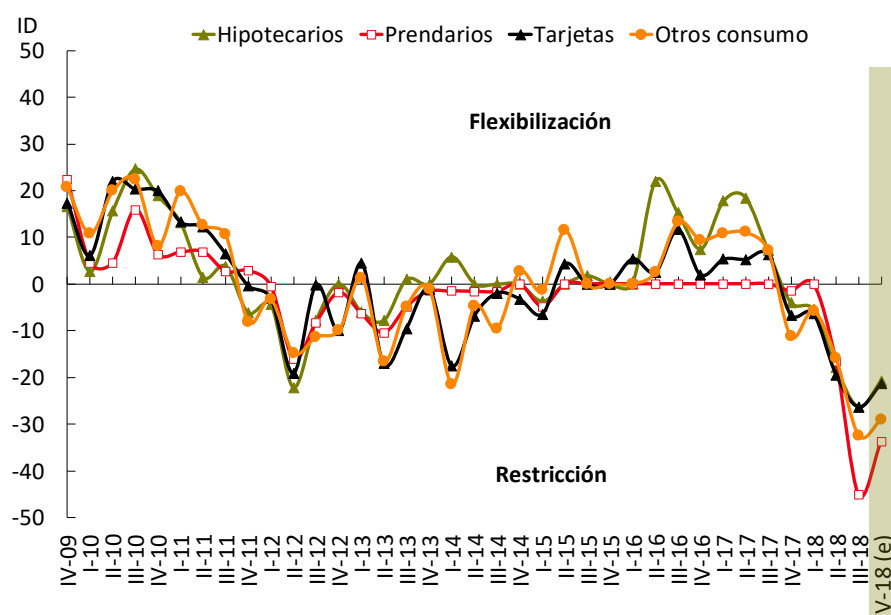


2. Préstamos a hogares

Oferta – Estándares Crediticios / Términos y Condiciones

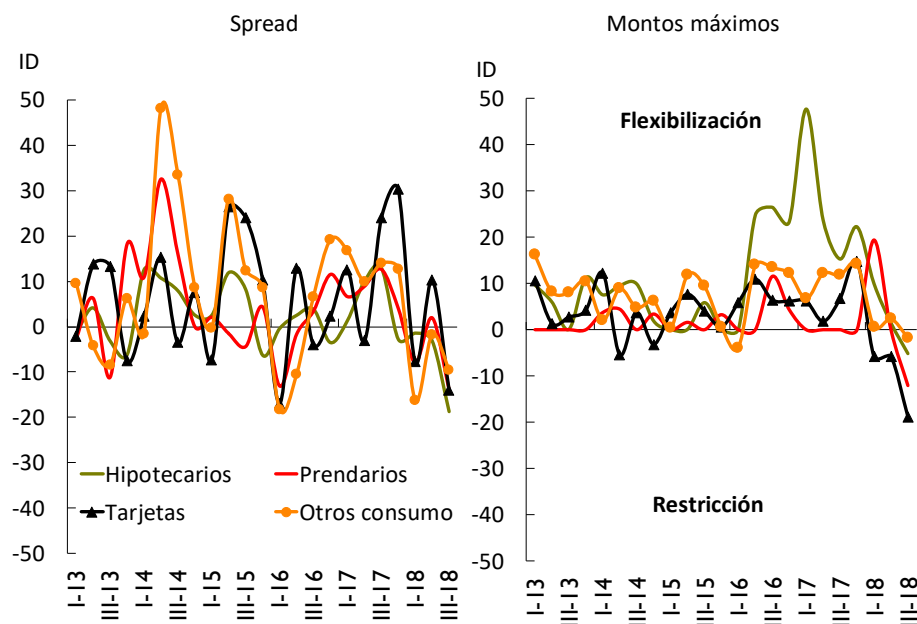
2.1 Durante el tercer trimestre de 2018 el agregado de bancos encuestados mantuvo un sesgo hacia la restricción de los estándares crediticios en todas las líneas crediticias destinadas a las familias al comparar con el trimestre inmediato anterior, desempeño que se reflejó con mayor intensidad en los prendarios y en otros créditos al consumo (ver Gráfico 4). Entre los factores principales que explicarían este movimiento se encuentran el deterioro de la situación económica (actual y perspectivas) y el aumento del riesgo de la cartera crediticia de este segmento.

Gráfico 4 | Familias. Evolución de los Estándares Crediticios
Índice de difusión ponderado por entidad y por respuesta - En %



2.2 En función de las respuestas recibidas, en el tercer trimestre de 2018 se observó una tendencia hacia la restricción de los términos y condiciones de los préstamos a las familias. Los *spreads* sobre el costo de fondeo se incrementaron moderadamente —se restringieron— en todas las líneas crediticias, con mayor intensidad en los hipotecarios (ver Gráfico 5); ii. las comisiones cobradas se incrementaron significativamente en las tarjetas y moderadamente en las restantes líneas; iii. los montos máximos de otorgamiento disminuyeron moderadamente en las tarjetas y en los prendarios; iv. los plazos máximos de otorgamiento y los requerimientos de garantías se restringieron entre leve y moderadamente en todos los segmentos.

Gráfico 5 | Familias. Evolución de los Términos y Condiciones
Índice de difusión ponderado por entidad y por respuesta - En %



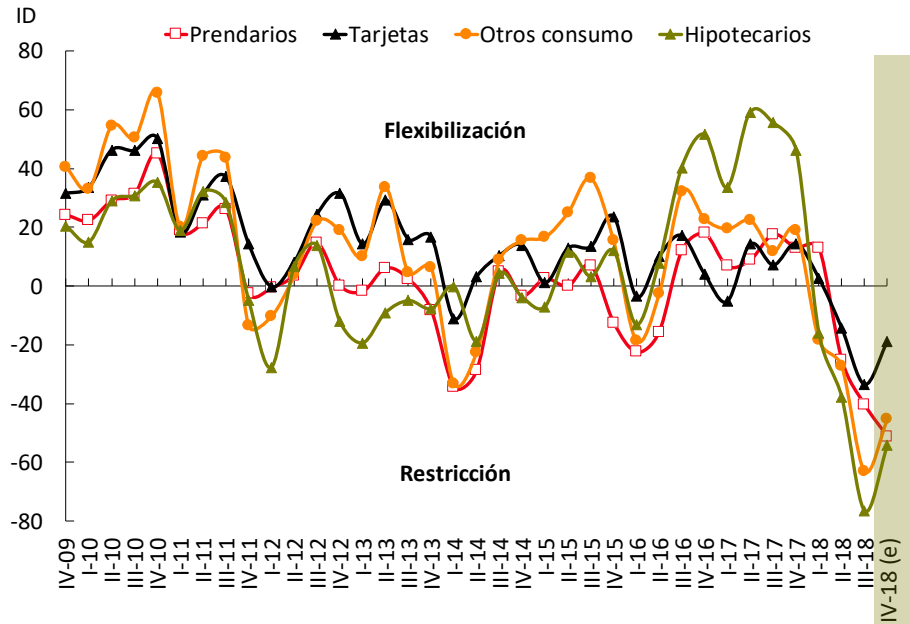
2.3 El agregado de los bancos encuestados prevé para el último trimestre de 2018 una significativa restricción en los estándares de aprobación de todas las líneas crediticias a familias (ver Gráfico 4), que se daría con mayor intensidad en los préstamos prendarios (ID de -33,7%) y en otros créditos al consumo (ID de -29,1%).

Demanda percibida

2.4 En el tercer trimestre de 2018 se percibió una caída ampliamente difundida de la demanda crediticia de las familias en las líneas hipotecarias (ID de -76,6%) respecto al trimestre inmediato anterior (ver Gráfico 6), principalmente por las tasas de interés poco atractivas y la disminución de la inversión en vivienda. La demanda de otros créditos al consumo también mostró una reducción ampliamente difundida (ID de -62,9%), mientras que la demanda de los prendarios y las tarjetas tomó en sesgo significativo en igual sentido, aunque más moderado.

2.5 Para el último trimestre del año en curso, en función de las respuestas obtenidas se espera otra disminución de la demanda de crédito a las familias, que se daría con mayor intensidad en las líneas hipotecarias (ID de -54,3%) y prendarias (ID de -51,3%).

Gráfico 6 | Familias. Evolución de la demanda crediticia
 Índice de difusión ponderado por entidad y por respuesta - En %



Anexo

Préstamos a empresas

		Índice de Difusión* - en %																						
		I-13	II-13	III-13	IV-13	I-14	II-14	III-14	IV-14	I-15	II-15	III-15	IV-15	I-16	II-16	III-16	IV-16	I-17	II-17	III-17	IV-17	I-18	II-18	III-18
A. Cambios en los estándares de aprobación (preguntas 1 y 5)																								
Nivel General	Trimestre	-0,7	-0,7	-2,2	-3,4	-15,4	0,0	2,7	0,0	2,9	6,6	0,8	0,0	0,0	3,0	5,3	2,7	4,4	7,9	8,9	-5,4	5,2	-18,2	-32,9
	Esp. Prox. Trim.	-1,6	1,6	1,9	0,1	-0,8	-2,0	-9,5	0,0	2,8	0,0	0,0	14,8	14,2	1,1	11,1	10,1	3,4	6,6	10,8	-0,4	2,4	-17,1	-28,0
Emp. Grandes	Trimestre	-0,7	0,0	-2,2	-4,1	-16,1	0,0	2,7	-1,1	2,9	5,8	0,0	0,0	-1,1	3,9	8,2	2,7	5,2	5,2	8,9	1,3	5,2	-21,5	-35,4
	Esp. Prox. Trim.	-0,1	1,6	1,9	-0,6	-0,8	-2,0	-9,5	-4,1	2,7	0,0	0,0	11,9	11,4	1,0	11,1	6,7	3,4	7,4	10,8	-0,4	0,0	-20,2	-23,0
PyMEs	Trimestre	-0,7	-0,7	-0,6	-3,4	-15,4	0,9	3,4	0,0	2,9	6,6	3,8	0,0	3,9	3,0	4,2	2,7	3,3	9,8	7,8	-5,4	1,3	-18,2	-32,9
	Esp. Prox. Trim.	-1,6	1,6	1,2	0,1	-0,8	-2,0	-9,5	0,0	2,8	0,0	0,0	15,3	16,3	4,7	11,1	10,2	3,4	6,6	12,0	-0,3	2,4	-17,1	-28,0
Hasta 1 año	Trimestre	-0,7	0,0	-3,8	-3,4	-15,4	0,7	2,7	0,0	2,9	5,8	0,1	0,0	2,8	3,0	4,2	2,7	3,3	9,8	7,8	-6,4	5,2	-20,7	-26,2
	Esp. Prox. Trim.	-1,6	1,6	1,9	0,1	-0,8	-2,0	-8,2	0,0	2,8	0,0	0,0	9,3	14,2	1,1	11,1	6,8	0,7	5,8	13,4	-0,4	-0,7	-9,0	-20,4
Más de un año	Trimestre	-2,1	1,5	-6,5	-4,1	-17,3	3,4	1,1	0,0	1,6	3,7	0,9	0,0	1,7	4,5	1,1	5,7	4,4	9,8	8,9	2,0	5,2	-14,3	-44,1
	Esp. Prox. Trim.	-1,6	1,6	1,2	-2,4	-2,3	-2,0	-8,2	0,0	0,1	0,0	0,0	12,3	15,4	4,7	10,5	10,6	3,4	5,8	10,8	-0,4	1,6	-17,1	-38,0
B. Cambios en términos y condiciones (pregunta 4)																								
Spread sobre el costo de fondeo																								
Nivel General	Trimestre	4,6	-1,9	-9,2	-6,8	-45,5	12,0	8,2	-0,6	8,5	19,5	13,3	-11,2	-12,1	7,5	13,9	26,3	23,1	4,2	9,2	-3,4	-8,3	-28,1	-34,0
	Emp. Grandes	-1,5	-1,9	-9,2	-4,3	-43,7	12,0	8,2	-0,6	8,5	19,5	13,3	-9,2	-12,1	9,4	11,0	29,2	23,1	1,6	9,2	-3,4	-8,3	-28,1	-38,3
PyMEs	Trimestre	4,6	2,3	-9,2	-6,2	-43,8	14,5	6,5	-0,6	8,5	20,1	18,3	-13,3	-12,1	9,9	13,9	29,0	23,1	10,4	9,2	-2,5	-1,0	-28,1	-36,8
Comisiones y otros cargos																								
Nivel General	Trimestre	-10,5	-1,2	4,0	-5,0	-12,1	-5,0	-4,6	-4,1	0,0	-2,4	-3,0	0,0	-5,1	-6,2	5,4	-2,6	-2,9	3,4	-0,2	-1,0	0,7	-4,0	-18,7
	Emp. Grandes	-10,5	-1,2	4,0	-5,0	-12,1	-6,6	-4,6	-4,1	0,0	-2,4	-1,2	0,0	-5,1	-6,2	5,4	-6,0	-6,1	0,0	-0,2	-9,2	-8,2	-4,0	-18,7
PyMEs	Trimestre	-10,5	-2,7	4,0	-5,0	-12,1	-5,0	-4,6	-4,1	0,0	-2,4	-3,0	0,0	-5,1	-5,6	8,9	0,9	0,4	6,8	-0,2	-8,2	-1,0	-4,0	-18,8
Montos máximos																								
Nivel General	Trimestre	5,0	6,0	6,0	4,1	-9,5	4,6	0,7	5,6	2,9	5,8	5,7	6,4	1,7	10,2	8,9	11,2	12,2	15,1	18,5	7,2	11,1	-8,1	-19,6
	Emp. Grandes	5,0	5,3	5,3	6,8	-7,4	4,6	5,7	8,6	5,8	5,8	5,7	6,9	-1,1	10,2	8,9	13,0	12,2	11,7	18,5	10,6	11,1	-16,6	-19,6
PyMEs	Trimestre	5,0	6,0	2,3	4,1	-6,1	8,0	0,7	5,6	3,5	6,4	3,5	6,4	4,9	8,2	8,9	11,2	10,3	15,1	17,4	12,5	11,1	-17,3	-19,6
Plazo																								
Nivel General	Trimestre	4,5	7,2	-2,2	-3,4	-13,2	0,0	0,0	0,0	2,9	4,2	0,0	2,9	-1,1	9,4	6,0	7,1	10,3	8,1	15,8	14,6	7,9	-10,5	-23,4
	Emp. Grandes	1,8	4,4	-5,2	-3,4	-26,9	0,0	6,8	0,0	2,9	4,2	0,0	2,9	-1,1	6,6	9,0	10,5	13,5	13,2	20,8	18,9	7,9	-10,5	-23,4
PyMEs	Trimestre	5,4	8,0	2,2	-3,4	-12,4	3,4	0,0	0,0	2,9	1,9	0,0	2,9	1,1	9,4	4,0	7,1	9,8	10,8	12,6	11,7	9,0	-10,3	-26,2
Requerimientos de Garantías																								
Nivel General	Trimestre	2,9	-2,3	1,6	-3,4	-2,3	-3,4	2,7	0,0	0,0	2,9	-1,2	2,0	0,0	0,0	4,0	3,5	8,3	0,0	1,2	0,0	-2,0	-8,0	-21,6
	Emp. Grandes	2,9	-1,5	0,7	-4,1	-2,3	-3,4	2,7	0,0	0,0	2,9	0,0	2,0	0,0	0,0	4,0	0,0	5,1	0,0	1,2	0,0	-2,0	-16,5	-20,7
PyMEs	Trimestre	2,9	-2,3	2,2	-2,7	-2,3	-3,4	2,7	3,6	2,9	3,8	-0,3	2,0	0,0	2,7	1,9	3,5	8,3	3,5	0,0	8,2	-2,0	-7,0	-21,6
C. Cambio en la demanda de crédito (preguntas 6 y 9)																								
Nivel General	Trimestre	12,0	24,8	35,6	24,4	-10,2	-14,2	4,4	-3,7	6,3	9,0	15,5	15,4	-10,6	-1,8	14,4	19,6	7,2	19,8	25,9	10,2	8,8	-29,2	-37,6
	Esp. Prox. Trim.	34,5	22,7	26,0	11,5	19,6	9,7	4,2	10,6	8,7	13,4	11,0	11,0	11,4	13,1	23,2	19,8	23,1	19,5	22,5	15,2	12,8	-29,5	-37,2

* Ponderado por entidad y por respuesta

Préstamos a hogares

		Índice de Difusión* - en %																						
		I-13	II-13	III-13	IV-13	I-14	II-14	III-14	IV-14	I-15	II-15	III-15	IV-15	I-16	II-16	III-16	IV-16	I-17	II-17	III-17	IV-17	I-18	II-18	III-18
A. Cambios en los estándares de aprobación (preguntas 10 y 14)																								
Hipotecarios	Trimestre	-6,1	-7,8	1,0	0,0	5,8	0,0	0,0	0,0	-3,7	0,0	1,8	0,0	0,0	22,0	15,2	7,5	17,8	18,4	7,2	-4,0	-5,4	-17,9	-26,4
	Esp. Prox. Trim.	-7,5	-11,6	-7,8	0,0	0,0	0,0	0,0	-7,7	5,8	12,0	0,0	-1,9	8,5	1,9	17,0	7,6	17,2	7,1	24,2	1,8	-0,9	-2,3	-20,7
Prendarios	Trimestre	-6,4	-10,5	-4,9	-1,5	-1,5	-1,6	-1,6	0,0	-4,8	0,0	0,0	0,0	0,0	0,0	0,0	0,0	0,0	0,0	0,0	-1,4	0,0	-16,6	-45,2
	Esp. Prox. Trim.	-10,2	-12,9	-1,2	0,0	-15,2	-7,0	-11,7	0,0	0,0	9,6	0,0	0,0	0,0	-0,8	2,4	2,5	0,0	-1,5	0,8	0,9	1,4	-1,3	-33,7
Tarjetas de Crédito	Trimestre	4,5	-17,0	-9,5	-1,0	-17,5	-6,8	-1,9	-3,2	-6,4	4,3	0,0	0,0	5,4	2,5	11,6	2,0	5,3	5,3	6,3	-6,6	-6,3	-19,4	-26,4
	Esp. Prox. Trim.	-10,8	-12,9	-13,0	-10,6	-16,6	-8,3	-11,1	-2,1	5,4	11,2	1,3	-4,5	5,4	5,7	17,8	6,8	4,3	8,0	6,7	1,0	5,8	-5,6	-21,3
Otros Créditos al Consumo	Trimestre	1,3	-16,6	-4,8	-1,0	-21,5	-4,7	-9,6	2,7	-1,4	11,5	0,0	0,0	0,0	2,5	13,3	9,4	10,9	11,1	7,3	-11,2	-5,8	-15,9	-32,4
	Esp. Prox. Trim.	-12,3	-13,4	-13,4	-11,1	-17,1	-0,3	-11,2	0,7	5,4	16,6	1,8	-5,8	7,7	12,8	15,5	4,3	-0,4	-1,5	11,8	5,9	-1,4	-12,0	-29,1
B. Cambios en los términos y condiciones aplicados (pregunta 13)																								
Spread sobre el costo de fondeo																								
Hipotecarios	Trimestre	-1,4	4,2	-3,1	-6,2	12,6	10,7	8,0	2,6	2,6	12,0	8,2	-6,2	-0,4	2,6	3,9	-3,4	1,4	10,0	13,0	-2,7	-1,4	-3,1	-18,6
Prendarios	Trimestre	-2,5	6,3	-11,1	18,2	10,9	32,5	16,0	0,0	2,1	-1,5	-4,3	4,4	-13,0	-1,6	3,5	11,5	6,6	8,9	12,6	4,0	-7,9	2,0	-13,9
Tarjetas	Trimestre	-2,0	13,8	13,3	-7,6	2,3	15,3	-3,5	7,5	-7,3	26,4	24,1	10,3	-16,9	12,9	-3,9	2,3	12,5	-3,1	23,9	30,3	-7,7	10,3	-13,9
Otros cons.	Trimestre	9,6	-4,3	-8,5	6,3	-1,6	48,1	33,5	8,7	-0,2	28,2	12,4	8,6	-18,2	-10,6	6,6	19,2	16,7	9,9	14,0	12,8	-16,2	-1,8	-9,5
Comisiones y otros cargos																								
Hipotecarios	Trimestre	-3,1	0,0	23,1	42,0	-2,2	0,0	0,0	0,0	0,0	0,0	0,0	-9,4	0,0	0,0	18,8	9,5	0,0	-3,0	0,0	0,0	0,0	0,0	-13,4
Prendarios	Trimestre	-4,6	-3,2	20,2	39,1	-1,6	0,0	-1,6	0,0	0,0	-2,1	0,0	0,0	0,0	-7,7	18,2	-5,9	0,0	-4,1	0,0	0,0	6,0	0,0	-12,0
Tarjetas	Trimestre	-25,7	-15,2	3,7	2,5	-15,4	-20,0	-15,8	-6,6	-6,4	-18,3	-10,9	-14,6	5,4	-12,3	-27,7	-18,3	-2,0	7,9	-26,1	-6,3	-5,6	-13,5	-27,7
Otros cons.	Trimestre	-8,4	-4,6	19,6	66,1	-11,0	0,5	2,2	0,0	0,0	-1,4	0,0	-8,3	0,0	-10,7	5,1	2,7	-5,7	-2,8	0,0	0,0	-5,3	-1,1	-18,9
Montos máximos																								
Hipotecarios	Trimestre	9,6	5,9	0,0	11,2	7,5	9,5	9,8	1,8	0,0	0,0	5,8	0,0	0,0	24,8	26,4	23,3	47,7	23,6	15,2	22,2	9,9	1,4	-5,2
Prendarios	Trimestre	0,0	0,0	0,0	0,0	3,7	4,4	0,0	3,4	0,0	1,6	0,0	3,2	0,0	0,0	11,5	4,3	0,0	0,0	0,0	0,0	19,3	0,0	-12,0
Tarjetas	Trimestre	10,6	1,3	2,7	4,2	12,3	-5,4	3,7	-3,2	3,6	7,6	4,0	0,6	5,9	10,9	6,4	6,1	6,1	1,8	6,7	14,7	-5,8	-5,9	-18,8
Otros cons.	Trimestre	16,2	8,2	8,0	10,5	2,1	8,9	4,8	6,1	0,4	11,9	9,4	0,6	-3,9	14,0	13,5	12,1	6,7	12,2	11,8	14,2	0,7	2,4	-1,7
Plazo																								
Hipotecarios	Trimestre	-3,6	0,0	0,0	0,0	0,0	1,2	0,0	0,0	0,0	7,0	0,0	0,0	0,0	9,7	20,2	5,2	37,0	20,5	2,5	13,7	-5,4	-6,6	-8,5
Prendarios	Trimestre	0,0	0,0	0,0	0,0	-0,7	0,0	0,0	0,0	0,0	0,0	0,0	0,0	0,0	0,4	2,5	0,0	0,0	0,0	0,0	0,0	0,0	0,0	-12,0
Tarjetas	Trimestre	0,0	-0,5	0,0	0,0	-6,0	-1,7	0,0	0,0	0,0	0,0	0,0	0,0	0,0	0,4	0,0	0,0	9,4	0,0	0,0	0,0	0,0	-0,5	-7,8
Otros cons.	Trimestre	0,0	-0,5	0,0	0,0	-12,4	-10,6	1,6	5,2	0,0	7,6	3,7	0,7	-4,3	0,4	0,0	12,8	0,0	0,0	11,5	0,0	0,3	-1,4	-10,8
Requerimientos de garantías																								
Hipotecarios	Trimestre	0,0	0,0	0,0	0,0	0,0	0,0	0,0	0,0	0,0	0,0	0,0	0,0	0,0	2,3	0,0	2,0	4,6	0,0	6,5	11,1	0,0	0,0	-8,0
Prendarios	Trimestre	8,4	0,0	2,0	1,7	0,0	0,0	0,0	0,0	0,0	0,0	0,0	0,0	0,0	0,0	0,0	0,0	0,0	0,0	0,0	0,0	0,0	-3,3	-12,0
Tarjetas	Trimestre	0,0	0,0	1,1	3,2	0,0	0,0	0,0	0,0	0,4	0,0	0,0	0,0	0,0	0,0	-0,5	0,0	0,0	0,0	0,0	0,0	0,0	0,0	-8,7
Otros cons.	Trimestre	0,0	0,0	1,1	3,2	-3,8	0,0	0,0	1,1	5,6	4,2	0,0	0,0	0,0	0,0	1,0	-0,5	-0,6	5,0	0,6	-5,9	5,8	6,0	-10,3
C. Cambios en la demanda de crédito (preguntas 15 y 18)																								
Hipotecarios	Trimestre	-19,4	-9,0	-4,9	-7,7	-0,2	-18,8	4,4	-3,9	-7,0	11,4	3,2	12,0	-13,2	7,9	40,3	51,8	33,7	59,2	55,6	46,3	-16,0	-37,8	-76,6
	Esp. Prox. Trim.	2,8	-2,2	7,7	-5,1	2,0	-3,7	0,4	-3,5	7,0	15,4	9,3	3,0	12,5	25,3	48,8	46,7	59,2	64,1	49,4	14,9	10,3	-34,0	-54,3
Prendarios	Trimestre	-1,8	6,1	2,4	-8,2	-34,4	-28,7	4,9	-3,3	2,6	0,0	7,0	-12,4	-22,4	-15,8	12,1	18,0	6,9	8,9	17,6	13,0	13,0	-25,1	-40,4
	Esp. Prox. Trim.	-1,0	-5,1	-1,3	-19,1	-31,0	-12,5	-4,1	-5,8	-11,1	-5,2	-9,9	-20,4	-10,5	6,9	3,2	13,5	-2,7	2,8	3,4	20,0	0,0	-26,6	-51,3
Tarjetas de crédito	Trimestre	14,4	29,2	15,9	16,8	-11,0	3,3	10,4	13,9	1,1	13,0	13,4	23,7	-3,5	10,1	17,2	4,1	-5,2	14,3	7,2	14,5	2,6	-14,2	-33,4
	Esp. Prox. Trim.	21,9	16,4	11,0	4,4	0,6	-2,1	10,0	-4,7	16,5	26,0	10,7	-11,0	14,2	14,6	18,6	5,1	25,1	11,1	11,0	-5,7	9,7	-12,4	-18,8
Otros créditos al consumo	Trimestre	10,2	33,8	4,6	6,4	-33,3	-22,6	8,9	15,5	16,7	25,0	36,7	15,5	-18,5	-2,5	32,2	22,8	19,5	22,4	11,9	19,0	-18,3	-27,3	-62,9
	Esp. Prox. Trim.	17,6	14,4	10,2	-1,7	-15,2	-1,0	2,4	-0,6	18,4	24,2	12,0	-15,2	11,9	13,2	19,7	17,8	25,0	26,3	25,1	15,1	15,9	-14,3	-45,3

* Ponderado por entidad y por respuesta