

# Resultados de la Encuesta de Condiciones Crediticias (ECC)

Cuarto Trimestre de 2017



BANCO CENTRAL  
DE LA REPÚBLICA ARGENTINA

La Encuesta de Condiciones Crediticias (ECC) es un relevamiento trimestral de tipo cualitativo que realiza el BCRA con el objetivo de recabar información adicional sobre el comportamiento y las tendencias observadas en el mercado de crédito bancario. La información obtenida complementa el conjunto de estadísticas cuantitativas de mayor frecuencia que dispone esta institución, destinadas a lograr una mejor comprensión de los factores que influyen en la evolución de los préstamos otorgados por el sistema financiero.

Esta encuesta es conducida sobre una muestra de entidades a las que se les consulta sobre la evolución de su oferta de crédito y sobre la demanda que enfrentan. Se contempla el desempeño del crédito a las empresas y a los hogares, haciendo foco en los cambios observados en el trimestre en curso respecto al período inmediato anterior, así como en aquellos esperados durante los próximos tres meses.

En el presente informe se difunden los resultados correspondientes al cuarto trimestre de 2017, obtenidos del relevamiento realizado entre el 18 de diciembre de 2017 y el 4 de enero de 2018.

Junto a este reporte se pone a disposición del público los resultados históricos obtenidos hasta el momento, así como un detalle metodológico de la encuesta. Para acceder a este material presione [aquí](#).

Informe publicado el 18 de enero de 2018.

Los datos correspondientes al primer trimestre de 2018 se publicarán en abril.

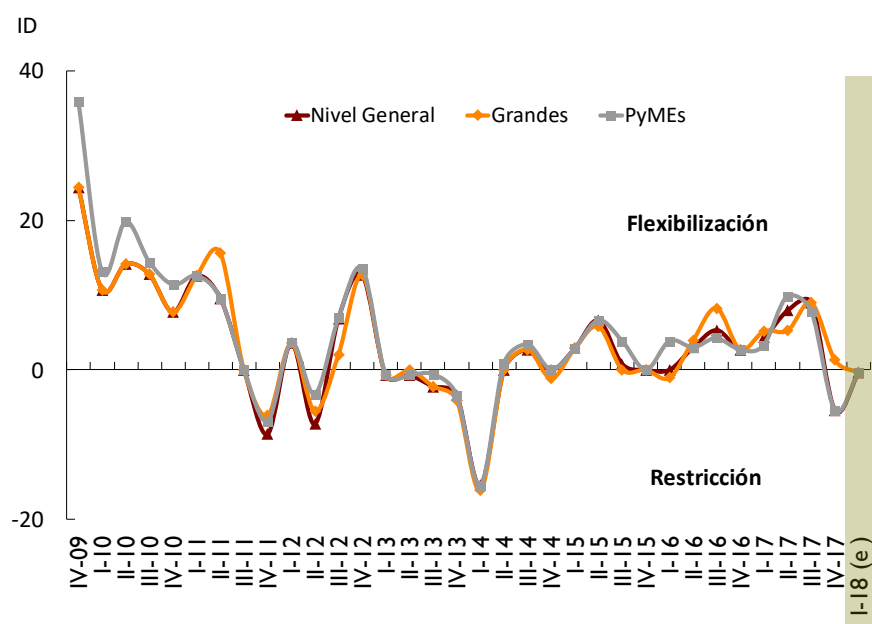
*Las respuestas vertidas por las entidades no necesariamente coinciden con la visión del Banco Central de la República Argentina o sus autoridades*

# 1. Préstamos a empresas

## Oferta – Estándares Crediticios / Términos y Condiciones

1.1 En el cuarto trimestre de 2017 los estándares crediticios asociados a los préstamos a empresas se restringieron levemente a nivel general (el Índice de Difusión<sup>1</sup> —ID— fue de -5,4%<sup>2</sup>) (ver Gráfico 1 y Anexo), explicado por mayores restricciones provenientes de los niveles de liquidez de las entidades. El escenario observado en el período se verificó en las líneas canalizadas a las pequeñas y medianas empresas y en aquellas líneas de corto (menores a un año). Por su parte, los estándares crediticios de los préstamos a grandes empresas y en las líneas de largo plazo (mayores a un año) permanecieron sin cambios de magnitud los últimos tres meses de 2017.

**Gráfico 1 | Empresas. Evolución de los Estándares Crediticios**  
Índice de difusión ponderado por entidad y por respuesta - En %

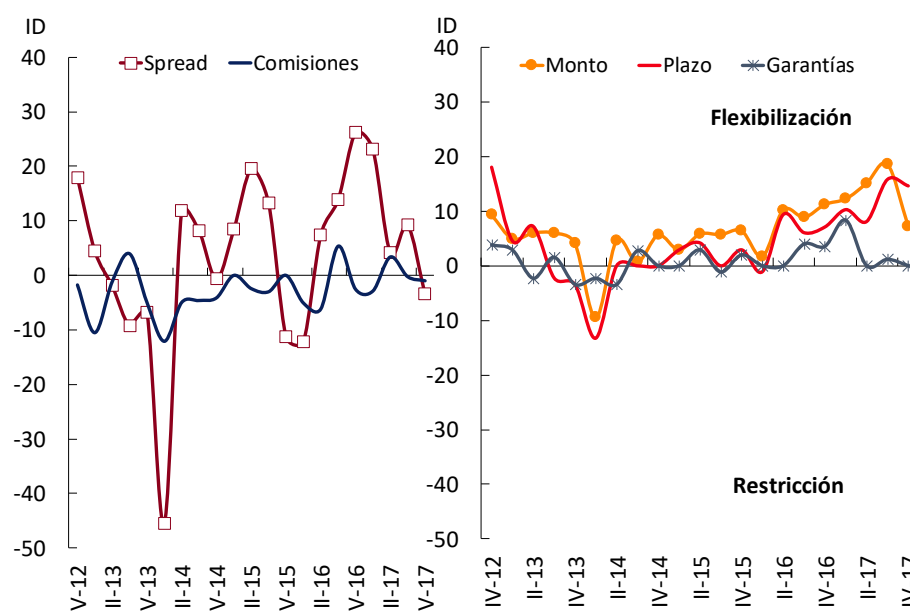


<sup>1</sup> En base a las respuestas obtenidas en el relevamiento de la ECC se construyen indicadores que permiten tomar conocimiento de las principales tendencias del mercado de forma agregada. En particular, se elabora el denominado Índice de Difusión (ID) que constituye un indicador global de la evolución de la variable analizada, construido como la diferencia entre el porcentaje de las repuestas que muestran una evolución positiva (respuestas “Moderadamente más flexible” y “Más flexible”), menos el porcentaje correspondiente a las repuestas negativas (“Moderadamente más restrictivos” y “Más restrictivos”). En el mismo se ponderan las respuestas tanto en función de la participación de cada entidad en el saldo de crédito (de la muestra de bancos relevados), así como por la intensidad de la respuesta (factor de 0,5 para las respuestas “Moderadamente...”, y de 1 para aquellas respuestas “Más...”). Los IDs pueden obtener valores en el rango -100 / +100.

<sup>2</sup> En líneas generales, se consideran IDs (en valores absolutos) menores o iguales a 5 como una situación “sin cambios” o de “neutralidad”, entre 5 y 10 de cambio o sesgo “leve”, entre 10 y 20 cambio “moderado”, entre 20 y 50 “significativo” y más de 50 “ampliamente difundido”

1.2 A nivel general de empresas en el último trimestre de 2017 se evidenció un moderado aumento de los plazos máximos de otorgamiento (ID de 14,6%) y, en menor medida, de los montos de otorgamiento (ID de 7,2%) (ver Gráfico 2). En tanto el resto de los términos y condiciones aplicados a las solicitudes de créditos aprobadas permanecieron sin cambios significativos en el período.

**Gráfico 2 | Empresas. Evolución de los Términos y Condiciones**  
Índice de difusión ponderado por entidad y por respuesta - En %

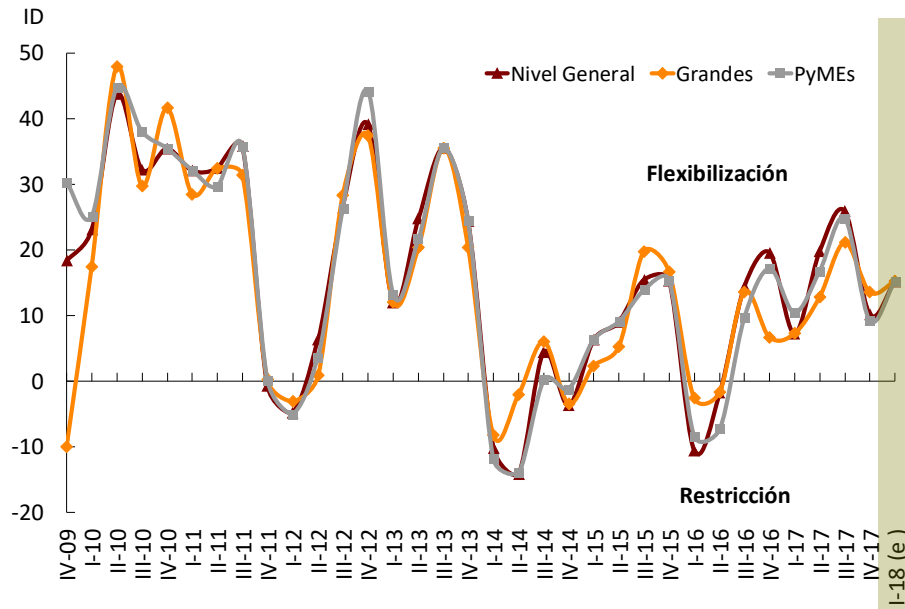


1.3 De acuerdo a las respuestas recibidas por los bancos participantes, se esperaría que los estándares crediticios a las empresas permanezcan sin cambios significativos durante el primer trimestre de 2018 (ID nivel general de -0,4%) (ver Gráfico 1). Esta situación se aplicaría tanto para las pequeñas, medianas y grandes empresas, así como para los créditos de corto y de largo plazo en todos los tamaños de firmas.

## Demanda percibida

1.4 En el cuarto trimestre de 2017, según el conjunto de las entidades que respondieron a la encuesta, prevaleció un moderado sesgo al aumento en la demanda crediticia de las empresas a nivel general (ID —nivel general— de 10,2%) (ver Gráfico 3). Este escenario se reflejó en todos los tipos de firmas (con mayor intensidad en las grandes) y en todos los plazos de financiamiento. Entre los factores que explicarían dicho incremento, los bancos identifican principalmente a las mayores inversiones en activos fijos durante este lapso.

**Gráfico 3 | Empresas. Evolución de la demanda crediticia**  
 Índice de difusión ponderado por entidad y por respuesta - En %



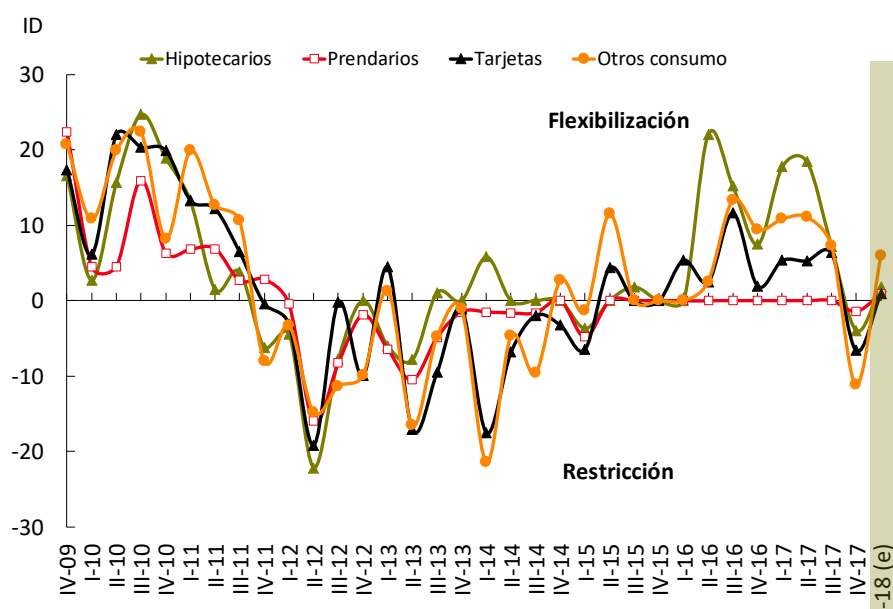
1.5 Para el primer trimestre de 2018 el agregado de entidades encuestadas espera que se sostenga el moderado incremento de la demanda crediticia de las empresas (ID nivel general de 15,2%) que abarcaría a todos los tamaños de empresas y a los distintos plazos crediticios.

## 2. Préstamos a hogares

### Oferta – Estándares Crediticios / Términos y Condiciones

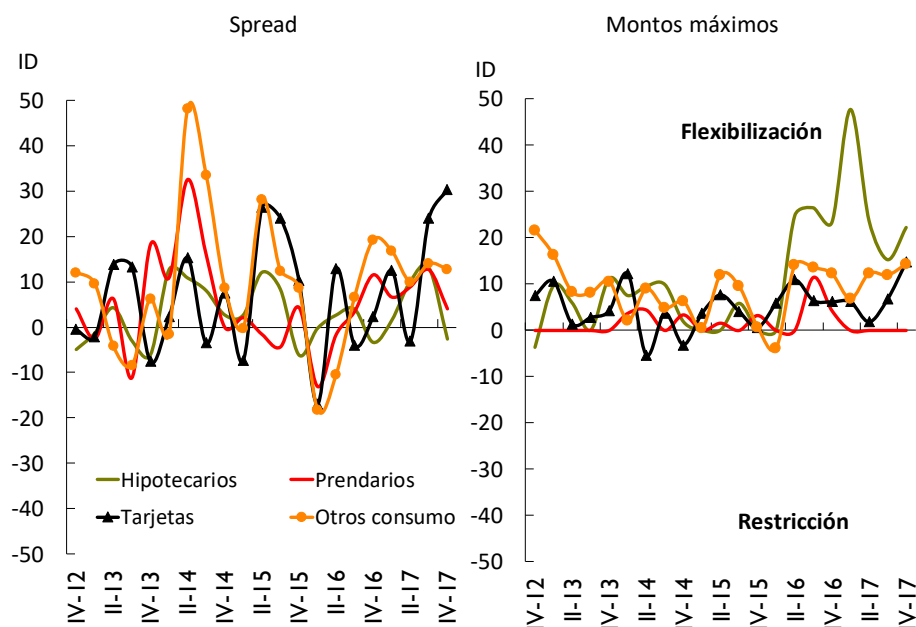
2.1 Durante el último trimestre de 2017 las entidades participantes indicaron cierta neutralidad en la evolución de sus estándares crediticios en las líneas hipotecarias y prendarias destinadas a las familias. Por su parte, en el resto de las líneas a este sector se observó una ligera restricción (ver Gráfico 4).

**Gráfico 4 | Familias. Evolución de los Estándares Crediticios**  
Índice de difusión ponderado por entidad y por respuesta - En %



2.2 En el cuarto trimestre de 2017, en función de las respuestas recibidas, se registraron comportamientos heterogéneos respecto a los términos y condiciones de los préstamos a las familias: i. los *spreads* sobre el costo de fondeo se redujeron significativamente —se flexibilizaron— en las tarjetas, y en menor magnitud, en otros créditos al consumo; mientras que en las líneas hipotecarias y prendarias se mantuvieron sin cambios (ver Gráfico 5); ii. las comisiones cobradas se mantuvieron sin cambios en casi todas las líneas de crédito, con excepción de las tarjetas que se incrementaron levemente; iii. los montos máximos de otorgamiento aumentaron significativamente en las líneas hipotecarias y, en menor medida, en tarjetas y en otros créditos al consumo. Por su parte, los montos máximos en los prendarios no presentaron cambios en el periodo; iv. los plazos máximos de otorgamiento y los requerimientos de garantías se flexibilizaron moderadamente en los préstamos hipotecarios, manteniéndose sin cambios en los prendarios y en las tarjetas. En tanto los requerimientos de garantías en otros créditos al consumo se restringieron levemente durante el último trimestre de 2017.

**Gráfico 5 | Familias. Evolución de los Términos y Condiciones**  
Índice de difusión ponderado por entidad y por respuesta - En %



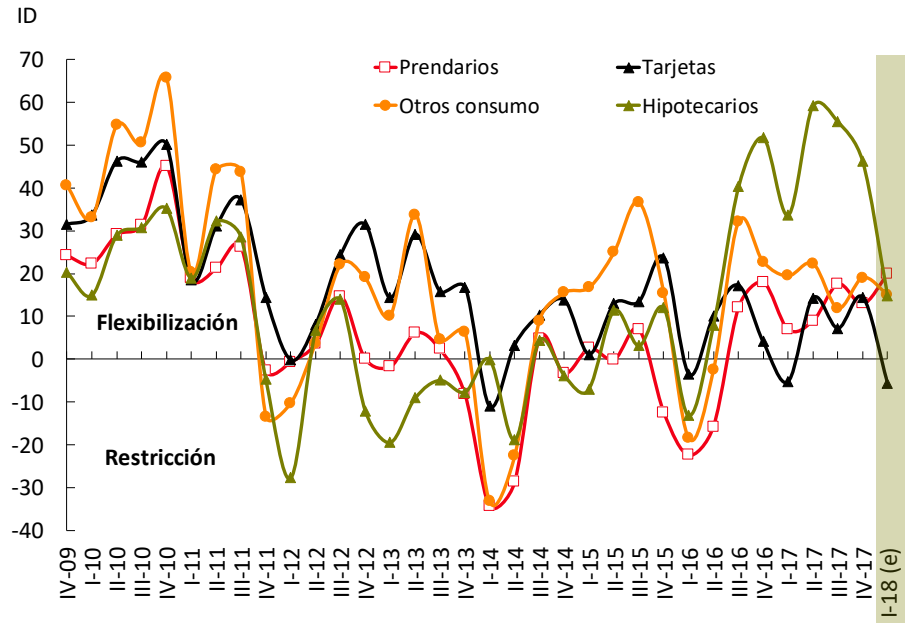
2.3 Para el primer trimestre de 2018 las entidades encuestadas prevén una leve flexibilización en los estándares de aprobación en otros créditos al consumo (ID de 5,9%) ; mientras que en los hipotecarios, prendarios y tarjetas no se presentarían cambios (ver Gráfico 4).

## Demanda percibida

2.4 En el cuarto trimestre de 2017 la demanda crediticia percibida de las familias se expandió significativamente en las líneas hipotecarias (ID de 46,3%) (ver Gráfico 6), principalmente por el aumento de la inversión en vivienda. La demanda de crédito de las restantes líneas de crédito también verificó un aumento, aunque más atenuado.

2.5 Para el primer trimestre de 2018 los bancos encuestados esperan un moderado aumento de la demanda en hipotecarios, prendarios y en otros créditos al consumo; mientras que en las tarjetas se prevé una leve disminución.

**Gráfico 6 | Familias. Evolución de la demanda crediticia**  
 Índice de difusión ponderado por entidad y por respuesta - En %





# Anexo

## Préstamos a empresas

		Índice de Difusión* - en %																			
		I-13	II-13	III-13	IV-13	I-14	II-14	III-14	IV-14	I-15	II-15	III-15	IV-15	I-16	II-16	III-16	IV-16	I-17	II-17	III-17	IV-17
<b>A. Cambios en los estándares de aprobación (preguntas 1 y 5)</b>																					
<b>Nivel General</b>	Trimestre	-0,7	-0,7	-2,2	-3,4	-15,4	0,0	2,7	0,0	2,9	6,6	0,8	0,0	0,0	3,0	5,3	2,7	4,4	7,9	8,9	-5,4
	Esp. Prox. Trim.	-1,6	1,6	1,9	0,1	-0,8	-2,0	-9,5	0,0	2,8	0,0	0,0	14,8	14,2	1,1	11,1	10,1	3,4	6,6	10,8	-0,4
<b>Emp. Grandes</b>	Trimestre	-0,7	0,0	-2,2	-4,1	-16,1	0,0	2,7	-1,1	2,9	5,8	0,0	0,0	-1,1	3,9	8,2	2,7	5,2	5,2	8,9	1,3
	Esp. Prox. Trim.	-0,1	1,6	1,9	-0,6	-0,8	-2,0	-9,5	-4,1	2,7	0,0	0,0	11,9	11,4	1,0	11,1	6,7	3,4	7,4	10,8	-0,4
<b>PyMEs</b>	Trimestre	-0,7	-0,7	-0,6	-3,4	-15,4	0,9	3,4	0,0	2,9	6,6	3,8	0,0	3,9	3,0	4,2	2,7	3,3	9,8	7,8	-5,4
	Esp. Prox. Trim.	-1,6	1,6	1,2	0,1	-0,8	-2,0	-9,5	0,0	2,8	0,0	0,0	15,3	16,3	4,7	11,1	10,2	3,4	6,6	12,0	-0,3
<b>Hasta 1 año</b>	Trimestre	-0,7	0,0	-3,8	-3,4	-15,4	0,7	2,7	0,0	2,9	5,8	0,1	0,0	2,8	3,0	4,2	2,7	3,3	9,8	7,8	-6,4
	Esp. Prox. Trim.	-1,6	1,6	1,9	0,1	-0,8	-2,0	-8,2	0,0	2,8	0,0	0,0	9,3	14,2	1,1	11,1	6,8	0,7	5,8	13,4	-0,4
<b>Más de un año</b>	Trimestre	-2,1	1,5	-6,5	-4,1	-17,3	3,4	1,1	0,0	1,6	3,7	0,9	0,0	1,7	4,5	1,1	5,7	4,4	9,8	8,9	2,0
	Esp. Prox. Trim.	-1,6	1,6	1,2	-2,4	-2,3	-2,0	-8,2	0,0	0,1	0,0	0,0	12,3	15,4	4,7	10,5	10,6	3,4	5,8	10,8	-0,4
<b>B. Cambios en términos y condiciones (pregunta 4)</b>																					
<b>Spread sobre el costo de fondeo</b>																					
<b>Nivel General</b>	Trimestre	4,6	-1,9	-9,2	-6,8	-45,5	12,0	8,2	-0,6	8,5	19,5	13,3	-11,2	-12,1	7,5	13,9	26,3	23,1	4,2	9,2	-3,4
	Emp. Grandes	-1,5	-1,9	-9,2	-4,3	-43,7	12,0	8,2	-0,6	8,5	19,5	13,3	-9,2	-12,1	9,4	11,0	29,2	23,1	1,6	9,2	-3,4
<b>PyMEs</b>	Trimestre	4,6	2,3	-9,2	-6,2	-43,8	14,5	6,5	-0,6	8,5	20,1	18,3	-13,3	-12,1	9,9	13,9	29,0	23,1	10,4	9,2	-2,5
<b>Comisiones y otros cargos</b>																					
<b>Nivel General</b>	Trimestre	-10,5	-1,2	4,0	-5,0	-12,1	-5,0	-4,6	-4,1	0,0	-2,4	-3,0	0,0	-5,1	-6,2	5,4	-2,6	-2,9	3,4	-0,2	-1,0
	Emp. Grandes	-10,5	-1,2	4,0	-5,0	-12,1	-6,6	-4,6	-4,1	0,0	-2,4	-1,2	0,0	-5,1	-6,2	5,4	-6,0	-6,1	0,0	-0,2	-9,2
<b>PyMEs</b>	Trimestre	-10,5	-2,7	4,0	-5,0	-12,1	-5,0	-4,6	-4,1	0,0	-2,4	-3,0	0,0	-5,1	-5,6	8,9	0,9	0,4	6,8	-0,2	-8,2
<b>Montos máximos</b>																					
<b>Nivel General</b>	Trimestre	5,0	6,0	6,0	4,1	-9,5	4,6	0,7	5,6	2,9	5,8	5,7	6,4	1,7	10,2	8,9	11,2	12,2	15,1	18,5	7,2
	Emp. Grandes	5,0	5,3	5,3	6,8	-7,4	4,6	5,7	8,6	5,8	5,8	5,7	6,9	-1,1	10,2	8,9	13,0	12,2	11,7	18,5	10,6
<b>PyMEs</b>	Trimestre	5,0	6,0	2,3	4,1	-6,1	8,0	0,7	5,6	3,5	6,4	3,5	6,4	4,9	8,2	8,9	11,2	10,3	15,1	17,4	12,5
<b>Plazo</b>																					
<b>Nivel General</b>	Trimestre	4,5	7,2	-2,2	-3,4	-13,2	0,0	0,0	0,0	2,9	4,2	0,0	2,9	-1,1	9,4	6,0	7,1	10,3	8,1	15,8	14,6
	Emp. Grandes	1,8	4,4	-5,2	-3,4	-26,9	0,0	6,8	0,0	2,9	4,2	0,0	2,9	-1,1	6,6	9,0	10,5	13,5	13,2	20,8	18,9
<b>PyMEs</b>	Trimestre	5,4	8,0	2,2	-3,4	-12,4	3,4	0,0	0,0	2,9	1,9	0,0	2,9	1,1	9,4	4,0	7,1	9,8	10,8	12,6	11,7
<b>Requerimientos de Garantías</b>																					
<b>Nivel General</b>	Trimestre	2,9	-2,3	1,6	-3,4	-2,3	-3,4	2,7	0,0	0,0	2,9	-1,2	2,0	0,0	0,0	4,0	3,5	8,3	0,0	1,2	0,0
	Emp. Grandes	2,9	-1,5	0,7	-4,1	-2,3	-3,4	2,7	0,0	0,0	2,9	0,0	2,0	0,0	0,0	4,0	0,0	5,1	0,0	1,2	0,0
<b>PyMEs</b>	Trimestre	2,9	-2,3	2,2	-2,7	-2,3	-3,4	2,7	3,6	2,9	3,8	-0,3	2,0	0,0	2,7	1,9	3,5	8,3	3,5	0,0	8,2
<b>C. Cambio en la demanda de crédito (preguntas 6 y 9)</b>																					
<b>Nivel General</b>	Trimestre	12,0	24,8	35,6	24,4	-10,2	-14,2	4,4	-3,7	6,3	9,0	15,5	15,4	-10,6	-1,8	14,4	19,6	7,2	19,8	25,9	10,2
	Esp. Prox. Trim.	34,5	22,7	26,0	11,5	19,6	9,7	4,2	10,6	8,7	13,4	11,0	11,0	11,4	13,1	23,2	19,8	23,1	19,5	22,5	15,2

\* Ponderado por entidad y por respuesta

## Préstamos a hogares

		Índice de Difusión* - en %																			
		I-13	II-13	III-13	IV-13	I-14	II-14	III-14	IV-14	I-15	II-15	III-15	IV-15	I-16	II-16	III-16	IV-16	I-17	II-17	III-17	IV-17
<b>A. Cambios en los estándares de aprobación (preguntas 10 y 14)</b>																					
<b>Hipotecarios</b>	Trimestre	-6,1	-7,8	1,0	0,0	5,8	0,0	0,0	0,0	-3,7	0,0	1,8	0,0	0,0	22,0	15,2	7,5	17,8	18,4	7,2	-4,0
	Esp. Prox. Trim.	-7,5	-11,6	-7,8	0,0	0,0	0,0	0,0	-7,7	5,8	12,0	0,0	-1,9	8,5	1,9	17,0	7,6	17,2	7,1	24,2	1,8
<b>Prendarios</b>	Trimestre	-6,4	-10,5	-4,9	-1,5	-1,5	-1,6	-1,6	0,0	-4,8	0,0	0,0	0,0	0,0	0,0	0,0	0,0	0,0	0,0	0,0	-1,4
	Esp. Prox. Trim.	-10,2	-12,9	-1,2	0,0	-15,2	-7,0	-11,7	0,0	0,0	9,6	0,0	0,0	0,0	-0,8	2,4	2,5	0,0	-1,5	0,8	0,9
<b>Tarjetas de Crédito</b>	Trimestre	4,5	-17,0	-9,5	-1,0	-17,5	-6,8	-1,9	-3,2	-6,4	4,3	0,0	0,0	5,4	2,5	11,6	2,0	5,3	5,3	6,3	-6,6
	Esp. Prox. Trim.	-10,8	-12,9	-13,0	-10,6	-16,6	-8,3	-11,1	-2,1	5,4	11,2	1,3	-4,5	5,4	5,7	17,8	6,8	4,3	8,0	6,7	1,0
<b>Otros Créditos al Consumo</b>	Trimestre	1,3	-16,6	-4,8	-1,0	-21,5	-4,7	-9,6	2,7	-1,4	11,5	0,0	0,0	0,0	2,5	13,3	9,4	10,9	11,1	7,3	-11,2
	Esp. Prox. Trim.	-12,3	-13,4	-13,4	-11,1	-17,1	-0,3	-11,2	0,7	5,4	16,6	1,8	-5,8	7,7	12,8	15,5	4,3	-0,4	-1,5	11,8	5,9
<b>B. Cambios en los términos y condiciones aplicados (pregunta 13)</b>																					
<b>Spread sobre el costo de fondeo</b>																					
Hipotecarios	Trimestre	-1,4	4,2	-3,1	-6,2	12,6	10,7	8,0	2,6	2,6	12,0	8,2	-6,2	-0,4	2,6	3,9	-3,4	1,4	10,0	13,0	-2,7
Prendarios	Trimestre	-2,5	6,3	-11,1	18,2	10,9	32,5	16,0	0,0	2,1	-1,5	-4,3	4,4	-13,0	-1,6	3,5	11,5	6,6	8,9	12,6	4,0
Tarjetas	Trimestre	-2,0	13,8	13,3	-7,6	2,3	15,3	-3,5	7,5	-7,3	26,4	24,1	10,3	-16,9	12,9	-3,9	2,3	12,5	-3,1	23,9	30,3
Otros cons.	Trimestre	9,6	-4,3	-8,5	6,3	-1,6	48,1	33,5	8,7	-0,2	28,2	12,4	8,6	-18,2	-10,6	6,6	19,2	16,7	9,9	14,0	12,8
<b>Comisiones y otros cargos</b>																					
Hipotecarios	Trimestre	-3,1	0,0	23,1	42,0	-2,2	0,0	0,0	0,0	0,0	0,0	0,0	-9,4	0,0	0,0	18,8	9,5	0,0	-3,0	0,0	0,0
Prendarios	Trimestre	-4,6	-3,2	20,2	39,1	-1,6	0,0	-1,6	0,0	0,0	-2,1	0,0	0,0	0,0	-7,7	18,2	-5,9	0,0	-4,1	0,0	0,0
Tarjetas	Trimestre	-25,7	-15,2	3,7	2,5	-15,4	-20,0	-15,8	-6,6	-6,4	-18,3	-10,9	-14,6	5,4	-12,3	-27,7	-18,3	-2,0	7,9	-26,1	-6,3
Otros cons.	Trimestre	-8,4	-4,6	19,6	66,1	-11,0	0,5	2,2	0,0	0,0	-1,4	0,0	-8,3	0,0	-10,7	5,1	2,7	-5,7	-2,8	0,0	0,0
<b>Montos máximos</b>																					
Hipotecarios	Trimestre	9,6	5,9	0,0	11,2	7,5	9,5	9,8	1,8	0,0	0,0	5,8	0,0	0,0	24,8	26,4	23,3	47,7	23,6	15,2	22,2
Prendarios	Trimestre	0,0	0,0	0,0	0,0	3,7	4,4	0,0	3,4	0,0	1,6	0,0	3,2	0,0	0,0	11,5	4,3	0,0	0,0	0,0	0,0
Tarjetas	Trimestre	10,6	1,3	2,7	4,2	12,3	-5,4	3,7	-3,2	3,6	7,6	4,0	0,6	5,9	10,9	6,4	6,1	6,1	1,8	6,7	14,7
Otros cons.	Trimestre	16,2	8,2	8,0	10,5	2,1	8,9	4,8	6,1	0,4	11,9	9,4	0,6	-3,9	14,0	13,5	12,1	6,7	12,2	11,8	14,2
<b>Plazo</b>																					
Hipotecarios	Trimestre	-3,6	0,0	0,0	0,0	0,0	0,0	1,2	0,0	0,0	0,0	7,0	0,0	0,0	9,7	20,2	5,2	37,0	20,5	2,5	13,7
Prendarios	Trimestre	0,0	0,0	0,0	0,0	-0,7	0,0	0,0	0,0	0,0	0,0	0,0	0,0	0,0	0,0	2,4	2,5	0,0	0,0	0,0	0,0
Tarjetas	Trimestre	0,0	-0,5	0,0	0,0	-6,0	-1,7	0,0	0,0	0,0	0,0	0,0	0,0	0,0	0,4	0,0	0,0	9,4	0,0	0,0	0,0
Otros cons.	Trimestre	0,0	-0,5	0,0	0,0	-12,4	-10,6	1,6	5,2	0,0	7,6	3,7	0,7	-4,3	0,4	0,0	12,8	0,0	0,0	11,5	0,0
<b>Requerimientos de garantías</b>																					
Hipotecarios	Trimestre	0,0	0,0	0,0	0,0	0,0	0,0	0,0	0,0	0,0	0,0	0,0	0,0	0,0	2,3	0,0	2,0	4,6	0,0	6,5	11,1
Prendarios	Trimestre	8,4	0,0	2,0	1,7	0,0	0,0	0,0	0,0	0,0	0,0	0,0	0,0	0,0	0,0	0,0	0,0	0,0	0,0	0,0	0,0
Tarjetas	Trimestre	0,0	0,0	1,1	3,2	0,0	0,0	0,0	0,0	0,4	0,0	0,0	0,0	0,0	0,0	0,0	-0,5	0,0	0,0	0,0	0,0
Otros cons.	Trimestre	0,0	0,0	1,1	3,2	-3,8	0,0	0,0	1,1	5,6	4,2	0,0	0,0	0,0	0,0	1,0	-0,5	-0,6	5,0	0,6	-5,9
<b>C. Cambios en la demanda de crédito (preguntas 15 y 18)</b>																					
<b>Hipotecarios</b>	Trimestre	-19,4	-9,0	-4,9	-7,7	-0,2	-18,8	4,4	-3,9	-7,0	11,4	3,2	12,0	-13,2	7,9	40,3	51,8	33,7	59,2	55,6	46,3
	Esp. Prox. Trim.	2,8	-2,2	7,7	-5,1	2,0	-3,7	0,4	-3,5	7,0	15,4	9,3	3,0	12,5	25,3	48,8	46,7	59,2	64,1	49,4	14,9
<b>Prendarios</b>	Trimestre	-1,8	6,1	2,4	-8,2	-34,4	-28,7	4,9	-3,3	2,6	0,0	7,0	-12,4	-22,4	-15,8	12,1	18,0	6,9	8,9	17,6	13,0
	Esp. Prox. Trim.	-1,0	-5,1	-1,3	-19,1	-31,0	-12,5	-4,1	-5,8	-11,1	-5,2	-9,9	-20,4	-10,5	6,9	3,2	13,5	-2,7	2,8	3,4	20,0
<b>Tarjetas de crédito</b>	Trimestre	14,4	29,2	15,9	16,8	-11,0	3,3	10,4	13,9	1,1	13,0	13,4	23,7	-3,5	10,1	17,2	4,1	-5,2	14,3	7,2	14,5
	Esp. Prox. Trim.	21,9	16,4	11,0	4,4	0,6	-2,1	10,0	-4,7	16,5	26,0	10,7	-11,0	14,2	14,6	18,6	5,1	25,1	11,1	11,0	-5,7
<b>Otros créditos al consumo</b>	Trimestre	10,2	33,8	4,6	6,4	-33,3	-22,6	8,9	15,5	16,7	25,0	36,7	15,5	-18,5	-2,5	32,2	22,8	19,5	22,4	11,9	19,0
	Esp. Prox. Trim.	17,6	14,4	10,2	-1,7	-15,2	-1,0	2,4	-0,6	18,4	24,2	12,0	-15,2	11,9	13,2	19,7	17,8	25,0	26,3	25,1	15,1

\* Ponderado por entidad y por respuesta