

Resultados de la Encuesta de Condiciones Crediticias (ECC)

Cuarto Trimestre de 2016



BANCO CENTRAL
DE LA REPÚBLICA ARGENTINA

La Encuesta de Condiciones Crediticias (ECC) es un relevamiento trimestral de tipo cualitativo que realiza el BCRA con el objetivo de recabar información adicional sobre el comportamiento y las tendencias observadas en el mercado de crédito bancario. La información obtenida complementa el conjunto de estadísticas cuantitativas de mayor frecuencia que dispone esta institución, destinadas a lograr una mejor comprensión de los factores que influyen en la evolución de los préstamos otorgados por el sistema financiero.

Esta encuesta es conducida sobre una muestra de entidades a las que se les consulta sobre la evolución de su oferta de crédito y sobre la demanda que enfrentan. Se contempla el desempeño del crédito a las empresas y a los hogares, haciendo foco en los cambios observados en el trimestre en curso respecto al período inmediato anterior, así como en aquellos esperados durante los próximos tres meses.

En el presente informe se difunden los resultados correspondientes al cuarto trimestre de 2016, obtenidos del relevamiento realizado entre el 16 de diciembre y el 2 de enero de 2017.

Junto a este reporte se pone a disposición del público los resultados históricos obtenidos hasta el momento, así como un detalle metodológico de la encuesta. Para este material hacer click [AQUÍ](#).

Informe publicado el 16 de enero de 2017.

Los datos correspondientes al primer trimestre de 2017 se publicarán en abril de 2017.

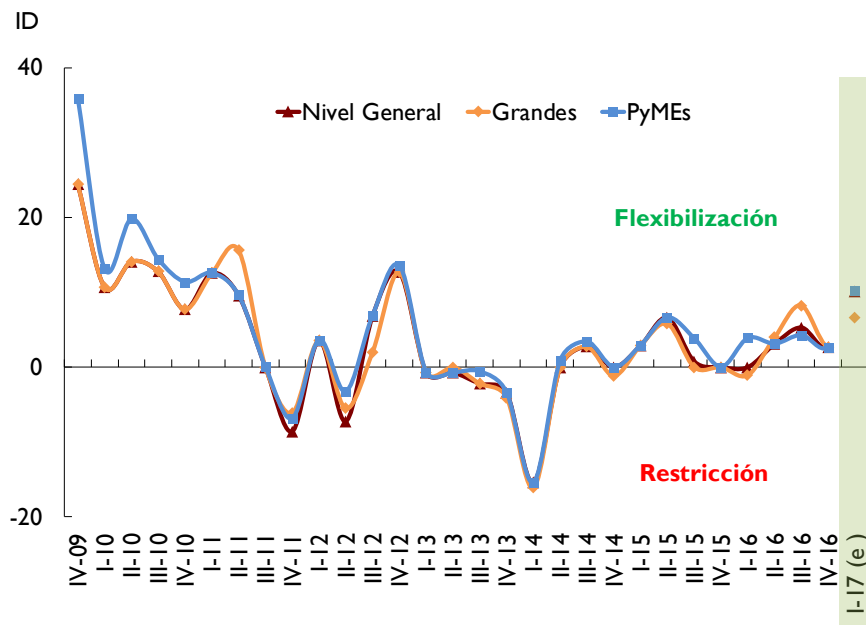
Las respuestas vertidas por las entidades no necesariamente coinciden con la visión del Banco Central de la República Argentina o sus autoridades

1. Préstamos a empresas

Oferta –Estándares Crediticios / Términos y Condiciones

1.1 En el cuarto trimestre de 2016 los estándares crediticios asociados a los préstamos a empresas no verificaron cambios a nivel general (el Índice de Difusión¹ —ID— fue de 2,7%²), a diferencia de lo observado en el trimestre inmediato anterior en el que se registró una leve flexibilización (ver Gráfico 1 y Anexo). La neutralidad observada en este período se verificó tanto en las líneas a las empresas grandes como a las PYMES, así como aquellas de corto plazo (menor a un año). Por su parte, las líneas de mediano y largo plazo (mayores a un año) presentaron una leve flexibilización en los estándares de aprobación en el período.

Gráfico 1 | Empresas. Evolución de los Estándares Crediticios
Índice de difusión ponderado por entidad y por respuesta - En %



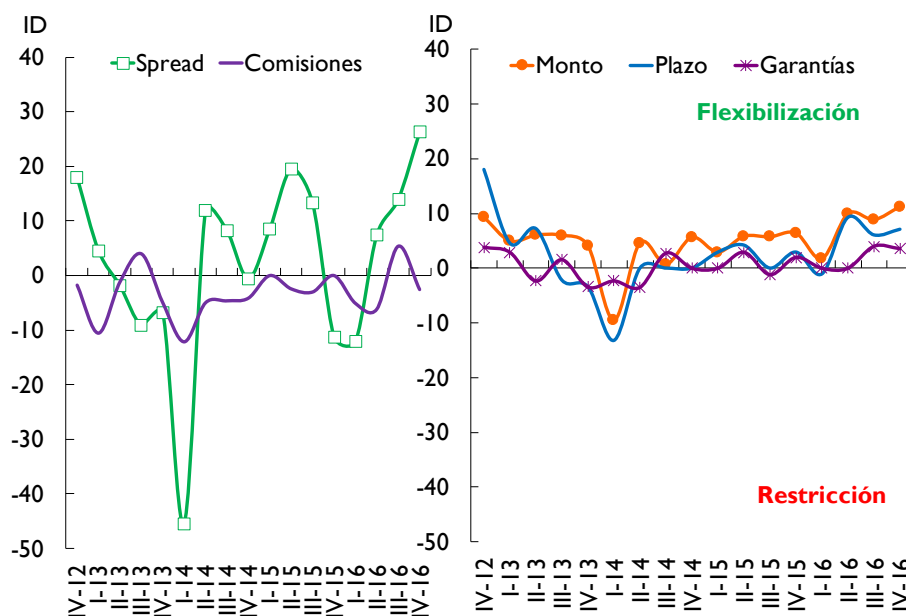
1.2 A nivel general de empresas en el último trimestre de 2016 se observó: i. una significativa reducción —flexibilización— de los *spreads* sobre el costo de fondeo de las

¹ En base a las respuestas obtenidas en el relevamiento de la ECC se construyen indicadores que permiten tomar conocimiento de las principales tendencias del mercado de forma agregada. En particular, se elabora el denominado Índice de Difusión (ID) que constituye un indicador global de la evolución de la variable analizada, construido como la diferencia entre el porcentaje de las repuestas que muestran una evolución positiva (respuestas “Moderadamente más flexible” y “Más flexible”), menos el porcentaje correspondiente a las repuestas negativas (“Moderadamente más restrictivos” y “Más restrictivos”). En el mismo se ponderan las repuestas tanto en función de la participación de cada entidad en el saldo de crédito (de la muestra de bancos relevados), así como por la intensidad de la respuesta (factor de 0,5 para las repuestas “Moderadamente...”, y de 1 para aquellas repuestas “Más...”). Los IDs pueden obtener valores en el rango -100 / +100.

² En líneas generales, se consideran IDs menores o iguales a 5 como una situación “sin cambios” o de “neutralidad”, entre 5 y 10 de cambio o sesgo “leve”, entre 10 y 20 cambio “moderado”, entre 20 y 50 “significativo” y más de 50 “ampliamente difundido”

empresas (ID de 26,3%) (ver Gráfico 2); ii. un moderado aumento de los montos máximos de otorgamiento (ID de 11,2%); y iii. mayores plazos máximos de otorgamiento (ID de 7,1%). Por su parte, las comisiones cobradas, los requerimientos de garantías y las condiciones contractuales permanecieron sin cambios de magnitud en el período.

Gráfico 2 | Empresas. Evolución de los Términos y Condiciones
Índice de difusión ponderado por entidad y por respuesta - En %



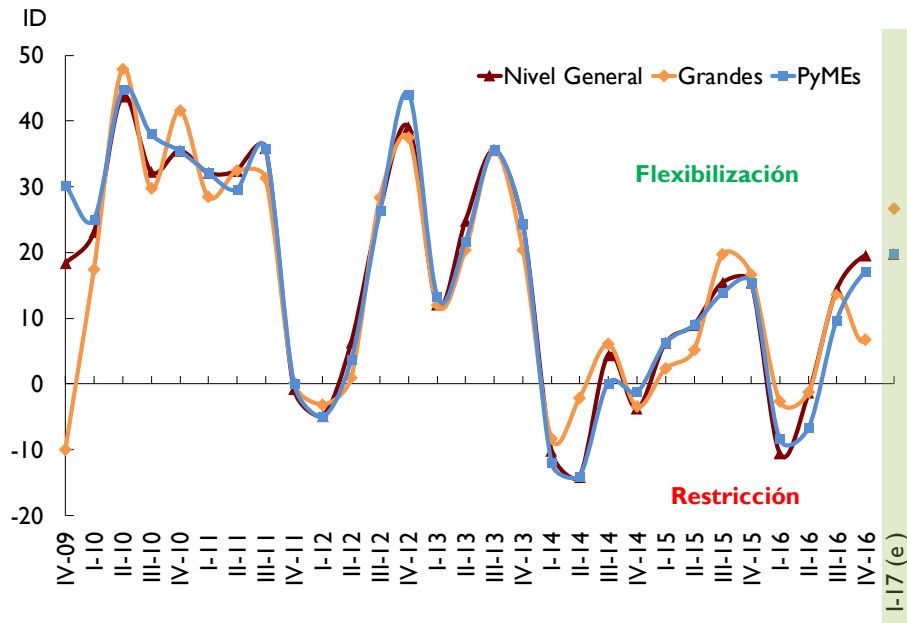
1.3 Para el primer trimestre de 2017 el conjunto de entidades encuestadas prevé una moderada flexibilización de los estándares crediticios a las empresas (ID nivel general de 10,1%) (ver Gráfico 1), situación que se extendería a las pequeñas y medianas empresas y a los créditos de mediano y largo plazo (superior a un año), y en menor magnitud, a las grandes empresas y a los préstamos de corto plazo (menor a un año).

Demanda percibida

1.4 En el último trimestre de 2016 el agregado de entidades financieras encuestadas percibió un moderado aumento de la demanda crediticia de las empresas — nivel general— (ID de 19,6%), en línea con lo registrado el trimestre inmediato anterior (ver Gráfico 3). Esta situación también se observó en las pequeñas y medianas empresas y en todos los plazos (hasta 1 año y plazos mayores), tomando un sesgo en igual sentido, aunque leve, en las grandes empresas.

1.5 El conjunto de entidades financieras participantes espera para el primer trimestre de 2017 un moderado aumento de la demanda (ID nivel general de 19,8%), que se reflejaría con mayor intensidad en las grandes empresas.

Gráfico 3 | Empresas. Evolución de la demanda crediticia
 Índice de difusión ponderado por entidad y por respuesta - En %

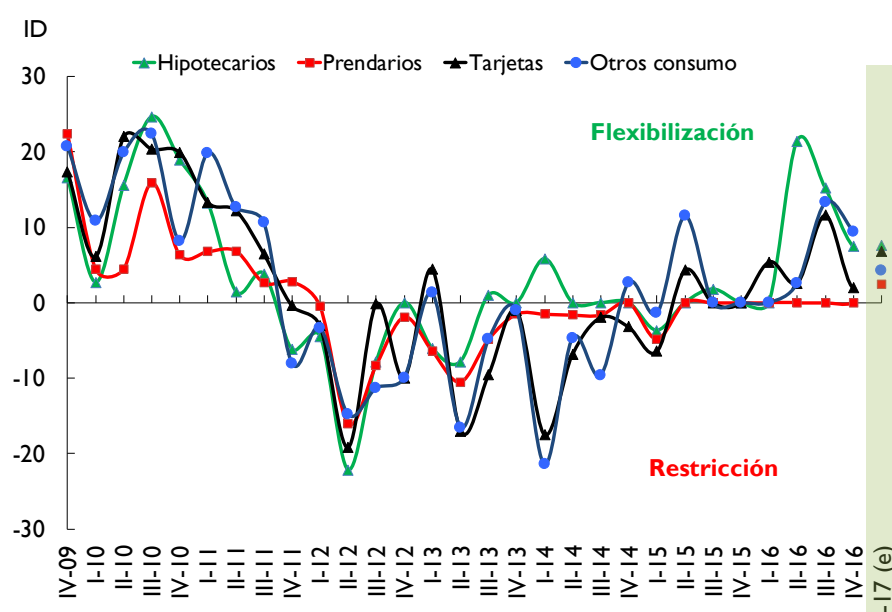


2. Préstamos a hogares

Oferta – Estándares Crediticios / Términos y Condiciones

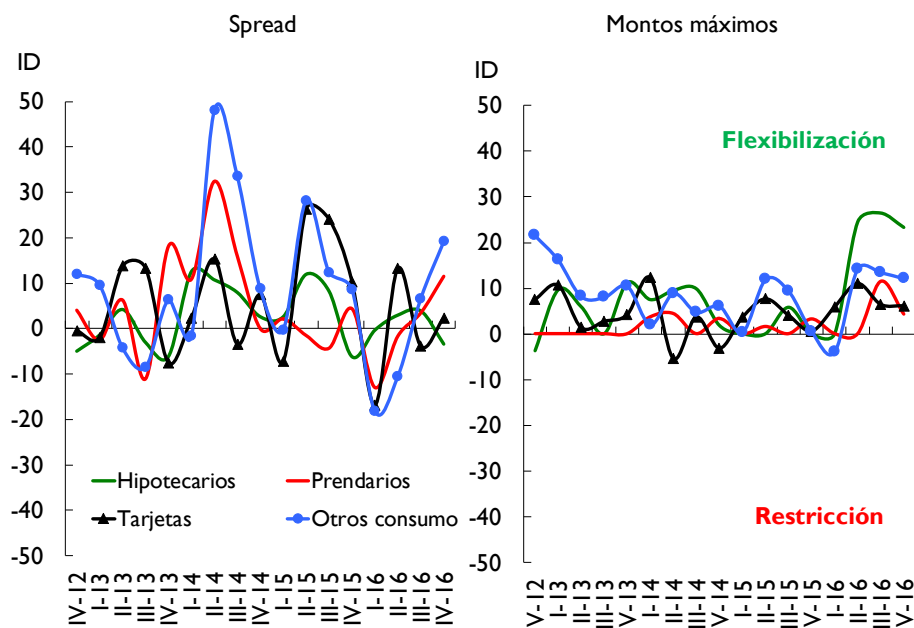
2.1 En el cuarto trimestre de 2016 el conjunto de entidades participantes informó una leve flexibilización en la evolución de los estándares crediticios en los préstamos hipotecarios y en otros créditos al consumo. Por su parte, las líneas prendarias y las tarjetas observaron neutralidad en sus estándares crediticios en el período (ver Gráfico 4).

Gráfico 4 | Familias. Evolución de los Estándares Crediticios
Índice de difusión ponderado por entidad y por respuesta - En %



2.2 Respecto a los términos y condiciones de los préstamos a las familias, en el último trimestre de 2016 continuaron verificándose desempeños heterogéneos entre las líneas crediticias: i. los *spreads* sobre el costo de fondeo se redujeron moderadamente —se flexibilizaron— en las préstamos prendarios y en otros créditos al consumo; en tanto que permanecieron sin cambios en las líneas hipotecarias y en las tarjetas (ver Gráfico 5); ii. las comisiones cobradas se mantuvieron sin cambios en otros créditos al consumo, se redujeron ligeramente en las líneas hipotecarias, y se incrementaron levemente en los préstamos prendarios y, con mayor intensidad, en las tarjetas; iii. los montos máximos de otorgamiento se mantuvieron sin cambios en las líneas prendarias, aumentaron significativamente en los préstamos hipotecarios, tomando un sesgo en igual sentido, aunque más modesto, en otros créditos al consumo y en las tarjetas; iv. los plazos máximos de otorgamiento se mantuvieron sin cambios en las líneas prendarias y en las tarjetas, mientras que se incrementaron moderadamente en otros créditos al consumo, y en menor magnitud en los hipotecarios; finalmente, los requerimientos de garantías no presentaron cambios significativos a lo largo del cuarto trimestre de 2016.

Gráfico 5 | Familias. Evolución de los Términos y Condiciones
Índice de difusión ponderado por entidad y por respuesta - En %



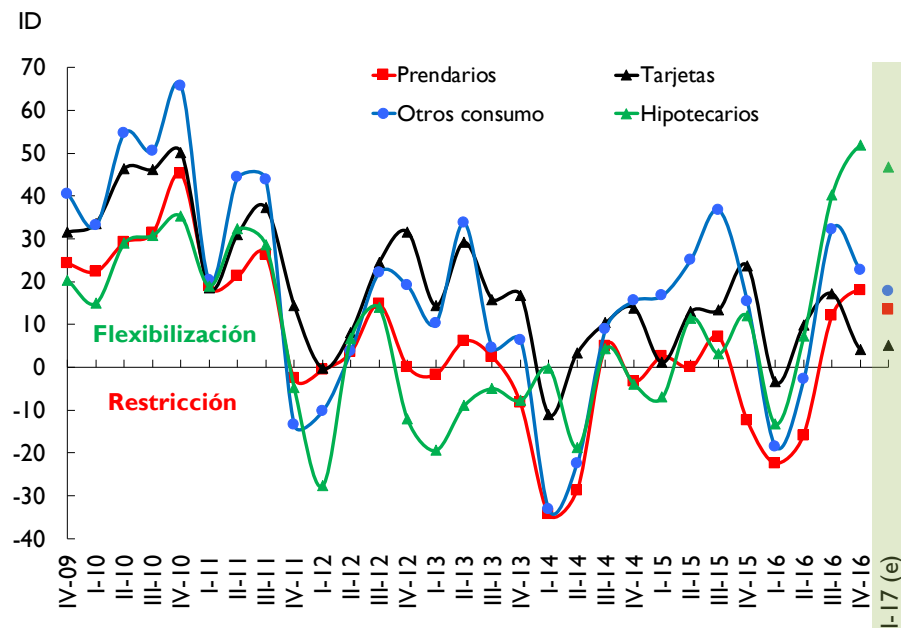
2.3 Para el primer trimestre de 2017 el agregado de bancos encuestados prevé una leve flexibilización en los estándares de aprobación de los préstamos hipotecarios y de las tarjetas, y neutralidad en los prendarios y otros créditos al consumo (ver Gráfico 4).

Demanda percibida

2.4 En el cuatro trimestre de 2016 la demanda crediticia de las familias mostró un aumento ampliamente difundido en las líneas hipotecarias (ver Gráfico 6) (ID de 51,8%, principalmente por tasas de interés más atractivas) y, un incremento en menor magnitud en otros créditos al consumo (ID de 22,8%) y en los préstamos prendarios (ID de 18%). Por su parte la demanda de tarjetas permaneció sin cambios significativos en el período (ID de 4,1%).

2.5 Para el primer trimestre del 2017 el agregado de bancos participantes espera un incremento de la demanda crediticia en todas las líneas a las familias, especialmente significativo en las líneas hipotecarias (ID de 46,7%); moderado en otros créditos al consumo (ID de 17,8%) y en prendarios (ID de 13,5%); y leve en tarjetas (ID de 5,1%).

Gráfico 6 | Familias. Evolución de la demanda crediticia
 Índice de difusión ponderado por entidad y por respuesta - En %



Anexo

Préstamos a empresas

| | | Indice de Difusión * - en % | | | | | | | | | | | | | | | |
|---|------------------|-----------------------------|-------|--------|-------|-------|-------|--------|-------|------|-------|--------|-------|-------|-------|--------|-------|
| | | I-13 | II-13 | III-13 | IV-13 | I-14 | II-14 | III-14 | IV-14 | I-15 | II-15 | III-15 | IV-15 | I-16 | II-16 | III-16 | IV-16 |
| A. Cambios en los estándares de aprobación (preguntas 1 y 5) | | | | | | | | | | | | | | | | | |
| Nivel General | Trimestre | -0,7 | -0,7 | -2,2 | -3,4 | -15,4 | 0,0 | 2,7 | 0,0 | 2,9 | 6,6 | 0,8 | 0,0 | 0,0 | 3,1 | 5,3 | 2,7 |
| | Esp. Prox. Trim. | -1,6 | 1,6 | 1,9 | 0,1 | -0,8 | -2,0 | -9,5 | 0,0 | 2,8 | 0,0 | 0,0 | 14,8 | 14,2 | 1,2 | 11,1 | 10,1 |
| Emp. Grandes | Trimestre | -0,7 | 0,0 | -2,2 | -4,1 | -16,1 | 0,0 | 2,7 | -1,1 | 2,9 | 5,8 | 0,0 | 0,0 | -1,1 | 4,0 | 8,2 | 2,7 |
| | Esp. Prox. Trim. | -0,1 | 1,6 | 1,9 | -0,6 | -0,8 | -2,0 | -9,5 | -4,1 | 2,7 | 0,0 | 0,0 | 11,9 | 11,4 | 1,1 | 11,1 | 6,7 |
| PyMEs | Trimestre | -0,7 | -0,7 | -0,6 | -3,4 | -15,4 | 0,9 | 3,4 | 0,0 | 2,9 | 6,6 | 3,8 | 0,0 | 3,9 | 3,1 | 4,2 | 2,7 |
| | Esp. Prox. Trim. | -1,6 | 1,6 | 1,2 | 0,1 | -0,8 | -2,0 | -9,5 | 0,0 | 2,8 | 0,0 | 0,0 | 15,3 | 16,3 | 4,6 | 11,1 | 10,2 |
| Hasta 1 año | Trimestre | -0,7 | 0,0 | -3,8 | -3,4 | -15,4 | 0,7 | 2,7 | 0,0 | 2,9 | 5,8 | 0,1 | 0,0 | 2,8 | 3,1 | 4,2 | 2,7 |
| | Esp. Prox. Trim. | -1,6 | 1,6 | 1,9 | 0,1 | -0,8 | -2,0 | -8,2 | 0,0 | 2,8 | 0,0 | 0,0 | 9,3 | 14,2 | 1,2 | 11,1 | 6,8 |
| Más de un año | Trimestre | -2,1 | 1,5 | -6,5 | -4,1 | -17,3 | 3,4 | 1,1 | 0,0 | 1,6 | 3,7 | 0,9 | 0,0 | 1,7 | 4,5 | 1,1 | 5,7 |
| | Esp. Prox. Trim. | -1,6 | 1,6 | 1,2 | -2,4 | -2,3 | -2,0 | -8,2 | 0,0 | 0,1 | 0,0 | 0,0 | 12,3 | 15,4 | 4,6 | 10,5 | 10,6 |
| B. Cambios en términos y condiciones (pregunta 4) | | | | | | | | | | | | | | | | | |
| Spread sobre el costo de fondeo | | | | | | | | | | | | | | | | | |
| Nivel General | Trimestre | 4,6 | -1,9 | -9,2 | -6,8 | -45,5 | 12,0 | 8,2 | -0,6 | 8,5 | 19,5 | 13,3 | -11,2 | -12,1 | 7,4 | 13,9 | 26,3 |
| Emp. Grandes | Trimestre | -1,5 | -1,9 | -9,2 | -4,3 | -43,7 | 12,0 | 8,2 | -0,6 | 8,5 | 19,5 | 13,3 | -9,2 | -12,1 | 9,1 | 11,0 | 29,2 |
| PyMEs | Trimestre | 4,6 | 2,3 | -9,2 | -6,2 | -43,8 | 14,5 | 6,5 | -0,6 | 8,5 | 20,1 | 18,3 | -13,3 | -12,1 | 9,9 | 13,9 | 29,0 |
| Comisiones y otros cargos | | | | | | | | | | | | | | | | | |
| Nivel General | Trimestre | -10,5 | -1,2 | 4,0 | -5,0 | -12,1 | -5,0 | -4,6 | -4,1 | 0,0 | -2,4 | -3,0 | 0,0 | -5,1 | -6,2 | 5,4 | -2,6 |
| Emp. Grandes | Trimestre | -10,5 | -1,2 | 4,0 | -5,0 | -12,1 | -6,6 | -4,6 | -4,1 | 0,0 | -2,4 | -1,2 | 0,0 | -5,1 | -6,2 | 5,4 | -6,0 |
| PyMEs | Trimestre | -10,5 | -2,7 | 4,0 | -5,0 | -12,1 | -5,0 | -4,6 | -4,1 | 0,0 | -2,4 | -3,0 | 0,0 | -5,1 | -5,6 | 8,9 | 0,9 |
| Montos máximos | | | | | | | | | | | | | | | | | |
| Nivel General | Trimestre | 5,0 | 6,0 | 6,0 | 4,1 | -9,5 | 4,6 | 0,7 | 5,6 | 2,9 | 5,8 | 5,7 | 6,4 | 1,7 | 9,9 | 8,9 | 11,2 |
| Emp. Grandes | Trimestre | 5,0 | 5,3 | 5,3 | 6,8 | -7,4 | 4,6 | 5,7 | 8,6 | 5,8 | 5,8 | 5,7 | 6,9 | -1,1 | 9,9 | 8,9 | 13,0 |
| PyMEs | Trimestre | 5,0 | 6,0 | 2,3 | 4,1 | -6,1 | 8,0 | 0,7 | 5,6 | 3,5 | 6,4 | 3,5 | 6,4 | 4,9 | 8,2 | 8,9 | 11,2 |
| Plazo | | | | | | | | | | | | | | | | | |
| Nivel General | Trimestre | 4,5 | 7,2 | -2,2 | -3,4 | -13,2 | 0,0 | 0,0 | 0,0 | 2,9 | 4,2 | 0,0 | 2,9 | -1,1 | 9,3 | 6,0 | 7,1 |
| Emp. Grandes | Trimestre | 1,8 | 4,4 | -5,2 | -3,4 | -26,9 | 0,0 | 6,8 | 0,0 | 2,9 | 4,2 | 0,0 | 2,9 | -1,1 | 6,5 | 9,0 | 10,5 |
| PyMEs | Trimestre | 5,4 | 8,0 | 2,2 | -3,4 | -12,4 | 3,4 | 0,0 | 0,0 | 2,9 | 1,9 | 0,0 | 2,9 | 1,1 | 9,3 | 4,0 | 7,1 |
| Requerimientos de Garantías | | | | | | | | | | | | | | | | | |
| Nivel General | Trimestre | 2,9 | -2,3 | 1,6 | -3,4 | -2,3 | -3,4 | 2,7 | 0,0 | 0,0 | 2,9 | -1,2 | 2,0 | 0,0 | 0,0 | 4,0 | 3,5 |
| Emp. Grandes | Trimestre | 2,9 | -1,5 | 0,7 | -4,1 | -2,3 | -3,4 | 2,7 | 0,0 | 0,0 | 2,9 | 0,0 | 2,0 | 0,0 | 0,0 | 4,0 | 0,0 |
| PyMEs | Trimestre | 2,9 | -2,3 | 2,2 | -2,7 | -2,3 | -3,4 | 2,7 | 3,6 | 2,9 | 3,8 | -0,3 | 2,0 | 0,0 | 2,8 | 1,9 | 3,5 |
| C. Cambio en la demanda de crédito (preguntas 6 y 9) | | | | | | | | | | | | | | | | | |
| Nivel General | Trimestre | 12,0 | 24,8 | 35,6 | 24,4 | -10,2 | -14,2 | 4,4 | -3,7 | 6,3 | 9,0 | 15,5 | 15,4 | -10,6 | -1,3 | 14,4 | 19,6 |
| | Esp. Prox. Trim. | 34,5 | 22,7 | 26,0 | 11,5 | 19,6 | 9,7 | 4,2 | 10,6 | 8,7 | 13,4 | 11,0 | 11,0 | 11,4 | 13,0 | 23,2 | 19,8 |

* Ponderado por entidad y por respuesta

Préstamos a hogares

| | | Índice de Difusión * - en % | | | | | | | | | | | | | | | |
|---|------------------|-----------------------------|-------|--------|-------|-------|-------|--------|-------|-------|-------|--------|-------|-------|-------|--------|-------|
| | | I-13 | II-13 | III-13 | IV-13 | I-14 | II-14 | III-14 | IV-14 | I-15 | II-15 | III-15 | IV-15 | I-16 | II-16 | III-16 | IV-16 |
| A. Cambios en los estándares de aprobación (preguntas 10 y 14) | | | | | | | | | | | | | | | | | |
| Hipotecarios | Trimestre | -6,1 | -7,8 | 1,0 | 0,0 | 5,8 | 0,0 | 0,0 | 0,0 | -3,7 | 0,0 | 1,8 | 0,0 | 0,0 | 21,4 | 15,2 | 7,5 |
| | Esp. Prox. Trim. | -7,5 | -11,6 | -7,8 | 0,0 | 0,0 | 0,0 | 0,0 | -7,7 | 5,8 | 12,0 | 0,0 | -1,9 | 8,5 | 1,9 | 17,0 | 7,6 |
| Prendarios | Trimestre | -6,4 | -10,5 | -4,9 | -1,5 | -1,5 | -1,6 | -1,6 | 0,0 | -4,8 | 0,0 | 0,0 | 0,0 | 0,0 | 0,0 | 0,0 | 0,0 |
| | Esp. Prox. Trim. | -10,2 | -12,9 | -1,2 | 0,0 | -15,2 | -7,0 | -11,7 | 0,0 | 0,0 | 9,6 | 0,0 | 0,0 | 0,0 | -0,8 | 2,4 | 2,5 |
| Tarjetas de Crédito | Trimestre | 4,5 | -17,0 | -9,5 | -1,0 | -17,5 | -6,8 | -1,9 | -3,2 | -6,4 | 4,3 | 0,0 | 0,0 | 5,4 | 2,6 | 11,6 | 2,0 |
| | Esp. Prox. Trim. | -10,8 | -12,9 | -13,0 | -10,6 | -16,6 | -8,3 | -11,1 | -2,1 | 5,4 | 11,2 | 1,3 | -4,5 | 5,4 | 5,7 | 17,8 | 6,8 |
| Otros Créditos al Consumo | Trimestre | 1,3 | -16,6 | -4,8 | -1,0 | -21,5 | -4,7 | -9,6 | 2,7 | -1,4 | 11,5 | 0,0 | 0,0 | 0,0 | 2,6 | 13,3 | 9,4 |
| | Esp. Prox. Trim. | -12,3 | -13,4 | -13,4 | -11,1 | -17,1 | -0,3 | -11,2 | 0,7 | 5,4 | 16,6 | 1,8 | -5,8 | 7,7 | 12,2 | 15,5 | 4,3 |
| B. Cambios en los términos y condiciones aplicados (pregunta 13) | | | | | | | | | | | | | | | | | |
| Spread sobre el costo de fondeo | | | | | | | | | | | | | | | | | |
| Hipotecarios | Trimestre | -1,4 | 4,2 | -3,1 | -6,2 | 12,6 | 10,7 | 8,0 | 2,6 | 2,6 | 12,0 | 8,2 | -6,2 | -0,4 | 3,0 | 3,9 | -3,4 |
| Prendarios | Trimestre | -2,5 | 6,3 | -11,1 | 18,2 | 10,9 | 32,5 | 16,0 | 0,0 | 2,1 | -1,5 | -4,3 | 4,4 | -13,0 | -1,7 | 3,5 | 11,5 |
| Tarjetas | Trimestre | -2,0 | 13,8 | 13,3 | -7,6 | 2,3 | 15,3 | -3,5 | 7,5 | -7,3 | 26,4 | 24,1 | 10,3 | -16,9 | 13,3 | -3,9 | 2,3 |
| Otros cons. | Trimestre | 9,6 | -4,3 | -8,5 | 6,3 | -1,6 | 48,1 | 33,5 | 8,7 | -0,2 | 28,2 | 12,4 | 8,6 | -18,2 | -10,5 | 6,6 | 19,2 |
| Comisiones y otros cargos | | | | | | | | | | | | | | | | | |
| Hipotecarios | Trimestre | -3,1 | 0,0 | 23,1 | 42,0 | -2,2 | 0,0 | 0,0 | 0,0 | 0,0 | 0,0 | 0,0 | -9,4 | 0,0 | 0,0 | 18,8 | 9,5 |
| Prendarios | Trimestre | -4,6 | -3,2 | 20,2 | 39,1 | -1,6 | 0,0 | -1,6 | 0,0 | 0,0 | -2,1 | 0,0 | 0,0 | 0,0 | -7,7 | 18,2 | -5,9 |
| Tarjetas | Trimestre | -25,7 | -15,2 | 3,7 | 2,5 | -15,4 | -20,0 | -15,8 | -6,6 | -6,4 | -18,3 | -10,9 | -14,6 | 5,4 | -12,2 | -27,7 | -18,3 |
| Otros cons. | Trimestre | -8,4 | -4,6 | 19,6 | 66,1 | -11,0 | 0,5 | 2,2 | 0,0 | 0,0 | -1,4 | 0,0 | -8,3 | 0,0 | -10,6 | 5,1 | 2,7 |
| Montos máximos | | | | | | | | | | | | | | | | | |
| Hipotecarios | Trimestre | 9,6 | 5,9 | 0,0 | 11,2 | 7,5 | 9,5 | 9,8 | 1,8 | 0,0 | 0,0 | 5,8 | 0,0 | 0,0 | 24,5 | 26,4 | 23,3 |
| Prendarios | Trimestre | 0,0 | 0,0 | 0,0 | 0,0 | 3,7 | 4,4 | 0,0 | 3,4 | 0,0 | 1,6 | 0,0 | 3,2 | 0,0 | 0,0 | 11,5 | 4,3 |
| Tarjetas | Trimestre | 10,6 | 1,3 | 2,7 | 4,2 | 12,3 | -5,4 | 3,7 | -3,2 | 3,6 | 7,6 | 4,0 | 0,6 | 5,9 | 11,0 | 6,4 | 6,1 |
| Otros cons. | Trimestre | 16,2 | 8,2 | 8,0 | 10,5 | 2,1 | 8,9 | 4,8 | 6,1 | 0,4 | 11,9 | 9,4 | 0,6 | -3,9 | 14,2 | 13,5 | 12,1 |
| Plazo | | | | | | | | | | | | | | | | | |
| Hipotecarios | Trimestre | -3,6 | 0,0 | 0,0 | 0,0 | 0,0 | 0,0 | 1,2 | 0,0 | 0,0 | 0,0 | 7,0 | 0,0 | 0,0 | 9,7 | 20,2 | 5,2 |
| Prendarios | Trimestre | 0,0 | 0,0 | 0,0 | 0,0 | -0,7 | 0,0 | 0,0 | 0,0 | 0,0 | 0,0 | 0,0 | 0,0 | 0,0 | 0,0 | 2,4 | 2,5 |
| Tarjetas | Trimestre | 0,0 | -0,5 | 0,0 | 0,0 | -6,0 | -1,7 | 0,0 | 0,0 | 0,0 | 0,0 | 0,0 | 0,0 | 0,0 | 0,4 | 0,0 | 0,0 |
| Otros cons. | Trimestre | 0,0 | -0,5 | 0,0 | 0,0 | -12,4 | -10,6 | 1,6 | 5,2 | 0,0 | 7,6 | 3,7 | 0,7 | -4,3 | 0,4 | 0,0 | 12,8 |
| Requerimientos de garantías | | | | | | | | | | | | | | | | | |
| Hipotecarios | Trimestre | 0,0 | 0,0 | 0,0 | 0,0 | 0,0 | 0,0 | 0,0 | 0,0 | 0,0 | 0,0 | 0,0 | 0,0 | 0,0 | 2,5 | 0,0 | 2,0 |
| Prendarios | Trimestre | 8,4 | 0,0 | 2,0 | 1,7 | 0,0 | 0,0 | 0,0 | 0,0 | 0,0 | 0,0 | 0,0 | 0,0 | 0,0 | 0,0 | 0,0 | 0,0 |
| Tarjetas | Trimestre | 0,0 | 0,0 | 1,1 | 3,2 | 0,0 | 0,0 | 0,0 | 0,0 | 0,4 | 0,0 | 0,0 | 0,0 | 0,0 | 0,0 | 0,0 | -0,5 |
| Otros cons. | Trimestre | 0,0 | 0,0 | 1,1 | 3,2 | -3,8 | 0,0 | 0,0 | 1,1 | 5,6 | 4,2 | 0,0 | 0,0 | 0,0 | 0,0 | 1,0 | -0,5 |
| C. Cambios en la demanda de crédito (preguntas 15 y 18) | | | | | | | | | | | | | | | | | |
| Hipotecarios | Trimestre | -19,4 | -9,0 | -4,9 | -7,7 | -0,2 | -18,8 | 4,4 | -3,9 | -7,0 | 11,4 | 3,2 | 12,0 | -13,2 | 7,3 | 40,3 | 51,8 |
| | Esp. Prox. Trim. | 2,8 | -2,2 | 7,7 | -5,1 | 2,0 | -3,7 | 0,4 | -3,5 | 7,0 | 15,4 | 9,3 | 3,0 | 12,5 | 25,3 | 48,8 | 46,7 |
| Prendarios | Trimestre | -1,8 | 6,1 | 2,4 | -8,2 | -34,4 | -28,7 | 4,9 | -3,3 | 2,6 | 0,0 | 7,0 | -12,4 | -22,4 | -15,9 | 12,1 | 18,0 |
| | Esp. Prox. Trim. | -1,0 | -5,1 | -1,3 | -19,1 | -31,0 | -12,5 | -4,1 | -5,8 | -11,1 | -5,2 | -9,9 | -20,4 | -10,5 | 6,9 | 3,2 | 13,5 |
| Tarjetas de crédito | Trimestre | 14,4 | 29,2 | 15,9 | 16,8 | -11,0 | 3,3 | 10,4 | 13,9 | 1,1 | 13,0 | 13,4 | 23,7 | -3,5 | 9,9 | 17,2 | 4,1 |
| | Esp. Prox. Trim. | 21,9 | 16,4 | 11,0 | 4,4 | 0,6 | -2,1 | 10,0 | -4,7 | 16,5 | 26,0 | 10,7 | -11,0 | 14,2 | 14,4 | 18,6 | 5,1 |
| Otros créditos al consumo | Trimestre | 10,2 | 33,8 | 4,6 | 6,4 | -33,3 | -22,6 | 8,9 | 15,5 | 16,7 | 25,0 | 36,7 | 15,5 | -18,5 | -2,7 | 32,2 | 22,8 |
| | Esp. Prox. Trim. | 17,6 | 14,4 | 10,2 | -1,7 | -15,2 | -1,0 | 2,4 | -0,6 | 18,4 | 24,2 | 12,0 | -15,2 | 11,9 | 13,0 | 19,7 | 17,8 |

* Ponderado por entidad y por respuesta